



**DOEL • CONTEXT
INSTRUMENTEN
MONITOR • OPGAVEN**



WESTLANDSE ENERGIE OPGAVE

STRATEGIE 2023-2027

WESTLANDSE ENERGIE OPGAVE

STRATEGIE 2023-2027



Januari 2023

VOORWOORD

In 2019 is de eerste Westlandse Energie Opgave vastgesteld. Dit gebeurde op basis van veel gesprekken met stakeholders, de veranderende wetgeving en de ambities vanuit verschillende maatschappelijke hoeken. De gemeenteraad bepaalde een strategie waarin gemeente Westland zich richtte op kansen. Dat betekende veel voorlichting, verwijzingen naar experts en naar (landelijke en provinciale) subsidies. Het betekende ook initiatieven uit de markt optimaal ondersteunen en de realisering ervan zo makkelijk mogelijk maken. Waar de glastuinbouw al bezig was met het realiseren van geothermievoorzieningen bijvoorbeeld, heeft de gemeente deze initiatieven ruimtelijk, juridisch en financieel ondersteund.

Ook heeft de Vereniging van Nederlandse Gemeenten in 2019, mede namens gemeente Westland, het Klimaatakkoord ondertekend. Daarmee hebben we de doelen uit het Klimaatakkoord onderschreven. Wel hebben we een aantal belangrijke voorwaarden gesteld aan de uitvoering:

1. De hele transitie moet haalbaar en betaalbaar zijn voor bewoners, bedrijven en maatschappelijke organisaties.
2. De rol, taken en bevoegdheden van de gemeenten moeten duidelijk en legitiem zijn.
3. De kosten van de taken die de gemeente krijgt, moeten gecompenseerd worden vanuit het Rijk.

De energiemarkt is inmiddels stevig in ontwikkeling. De stijging van de energieprijzen in 2022 heeft gezorgd voor extra noodzaak voor de ommezwaai naar verduurzaming en transitie naar betaalbare schone energie. Ook het maatschappelijk draagvlak voor klimaatpakket ontwikkelt zich snel. Bovendien is het Rijk in beweging. Met name het

laatste jaar zien we dat het Rijk grote stappen zet om tegemoet te komen aan de voorwaarden van de gemeenten.

Nieuwe wetgeving, techniek en inzichten vragen om een grondige update van de Westlandse Energie Opgave.

De dreigende energiearmoede, de rijksmiddelen die vrijkomen en (komende) wetgeving, vragen een steeds actievere rol

van de gemeente. Voor de komende vier jaar zullen we onze inzet daarom steeds verder opvoeren. We gaan specifieke doelgroepen zoals scholen, sportverenigingen, bedrijven, VvE's (naast de woningeigenaren) actiever ondersteunen om verduurzamingslagen te maken. De eerste stappen zijn al gezet door Westlandse subsidieregelingen te realiseren.

Ook zal de gemeente stappen gaan zetten om bestaande wijken duurzame en betaalbare warmte-alternatieven te bieden. Dit zijn langetermijntrajecten waarbij de gemeente nadrukkelijk de bewoners, bedrijven en organisaties wil betrekken en faciliteren. We kijken naar kansen en gemak, maar vooral moeten de betaalbaarheid, veiligheid en comfort geborgd zijn. Warmtenetten met geothermie en wellicht straks ook de 'Rotterdamse' restwarmte bieden ook de gebouwde omgeving grote kansen. Het is belangrijk dat ieder huishouden een eigen afweging kan maken voor alternatieven. De gemeente wil huishoudens, bedrijven én organisaties zo goed mogelijk begeleiden in het maken van deze eigen keuzes.

“

“Nieuwe wetgeving, techniek en inzichten vragen om een grondige update van de Westlandse Energie Opgave”

In de Westlandse Energie Opgave 2023-2027, zoals deze voor u ligt, beschrijven we hoe we de transitieopgave de komende jaren willen aanpakken om betaalbare en duurzame energievoorzieningen te garanderen voor alle Westlanders. Het geeft ons richting en inzicht in de realisatie van onze doelstellingen.
Kortom, een belangrijke opgave waar we als gemeente zin in hebben!

Pieter Varekamp,
Wethouder Economie, Mobiliteit en Energie

INHOUD

1	INLEIDING	9
2	WAAR WILLEN WE HEEN: DOEL EN STRATEGIE	13
2.1	DOEL	15
2.2	STRATEGIE	15
3	WAAR STAAN WE: CONTEXT	19
3.1	MONDIAAL EN NATIONAAL KLIMAATAKkoord	21
3.1.1	Aanscherping Europese doelen	21
3.2	REGIONALE OPVOLGING KLIMAATAKkoord	21
3.2.1	Regionale Energiestrategie (RES)	21
3.2.2	Warmtevisie	23
3.3	ONTWIKKELING ENERGIEMARKT	23
3.3.1	Afschaling fossiele energie)	23
3.3.2	Gemeentelijke steunmaatregelen	23
4	WAAR STAAN WE: GEMEENTELIJK INSTRUMENTARIUM	25
4.1	AFSPRAKEN KLIMAATAKkoord	27
4.1.1	Betaalbaarheid	27
4.1.2	Uitvoeringsmiddelen	27
4.1.3	Bevoegdheden	28
4.1.4	Aan de slag met verkenningswijken	28
4.2	WET COLLECTIEVE WARMTEVOORZIENING	29
4.3	WET GEMEENTELIJKE INSTRUMENTEN WARMTETRANSITIE	29
4.4	EERDERE RELEVANTE WETGEVING	30
4.5	PROCES ENERGIETRANSITIE	32
5	WAAR STAAN WE: KLIMAATMONITOR	35
5.1	ENERGIEVERBRUIK	37
5.2	DUURZAME ENERGIEPRODUCTIE	38
5.3	CO ₂ -UITSTOOT	39
6	WAT GAAN WE DOEN: OPGAVEN EN ROL GEMEENTE	41
6.1	WONINGEN EN GEBOUWEN	43
6.1.1	Wie is betrokken	43
6.1.2	Positie	43
6.1.3	Opgave	45
6.1.4	Rol gemeente	48
6.2	GLASTUINBOUW	52
6.2.1	Wie is betrokken	52
6.2.2	Positie	52
6.2.3	Opgave	53
6.2.4	Rol gemeente	56

6.3	BEDRIJVENTERREINEN	58
6.3.1	Wie is betrokken	58
6.3.2	Positie	58
6.3.3	Opgave	60
6.3.4	Rol gemeente	62
6.4	DUURZAME MOBILITEIT	63
6.4.1	Wie is betrokken	63
6.4.2	Positie	63
6.4.3	Opgave en rol gemeente	64
6.5	GEMEENTE INTERN	66
6.5.1	Wie is betrokken	66
6.5.2	Positie	66
6.5.3	Opgave en rol gemeente	66

7 CONCLUSIES 67

BIJLAGEN 73

BIJLAGE 1. AFKORTINGEN 75

BIJLAGE 2. AARDWARMTEPROJECTEN 77

INLEIDING

1



1 INLEIDING

De (vernieuwde) uitgangspunten, visie, ambitie en strategie van de gemeente staan in deze 'Westlandse Energie Opgave 2023-2027'. Per jaar volgt een programma van de benodigde activiteiten, taakverdeling, planning en begroting in 'Uitvoeringsprogramma Westlandse Energie Opgave'. Met beide delen bieden we als gemeente een overzicht van wat we samen met de partijen waarmee we samenwerken voorzien en wat er moet gebeuren om de energietransitie te laten slagen.

Deze visie is opgebouwd uit:

- Doel en strategie; de grote lijnen voor de komende vier jaar (hoofdstuk 2)
- De context van het Westlandse energiebeleid (hoofdstuk 3),
- De regelgeving waarmee we te maken hebben en krijgen (hoofdstuk 4),
- Een beeld van de huidige stand van zaken (hoofdstuk 5)
- Veel ruimte voor de opgave, positie en rol van de gemeente voor de energietransitie van woningen en gebouwen, de glastuinbouw en bedrijventerreinen (hoofdstuk 6)
- Conclusies (hoofdstuk 7).

Verduurzaming van de mobiliteit organiseert gemeente Westland via Metropoolregio Rotterdam Den Haag. Een beknopte aanpak staat in deze visie. De gemeente is ook bezig met verduurzaming van eigen vastgoed en transport. Dat gebeurt via de eigen diensten, daarom staat het slechts summier in deze visie.



WAAR WILLEN WE HEEN:

DOEL EN STRATEGIE

2



2 WAAR WILLEN WE HEEN: DOEL EN STRATEGIE

2.1 DOEL

Sinds het Klimaatakkoord van Parijs (2015) werkt het kabinet in samenwerking met veel stakeholders aan de energietransitie. Ook de Nederlandse gemeenten hebben in 2019 getekend voor de doelstellingen, via de VNG.

Bij dat commitment zijn nadrukkelijk drie randvoorwaarden opgenomen, over woonlastenneutraliteit, compensatie voor de gemeentelijke taken en faciliterende wetgeving. De laatste twee jaar heeft het Rijk grote stappen gezet om aan deze voorwaarden te voldoen. Hoewel er nog steeds onduidelijkheden en dilemma's zijn, wordt de gemeentelijke taak en de koers voor de energietransitie steeds duidelijker. De hoge energieprijzen vanaf 2022 hebben de urgentie voor minder gebruik van fossiele energie nog eens onderstreept.

Doel WEO 2023-2027

Westland heeft zich via de VNG gecommitteerd aan de mondiale en nationale doestelling om in 2050 95 procent minder CO₂-uitstoot te realiseren dan in 1990 en in 2030 een reductie te realiseren van 49 procent. Deze reductie moet gerealiseerd worden door energie te besparen en fossiele energie te vervangen door duurzame en betaalbare energie. Omdat de energieprijzen snel zijn gestegen, is voor de gemeente de druk hoog om besparingen en betaalbare alternatieven te ondersteunen.

2.2 STRATEGIE

Voor Westland betekent deze opgave een enorme verduurzamingslag in de glastuinbouw en bij woningen en bedrijfspanden. Het college wil inwoners en bedrijven zoveel mogelijk helpen om betaalbare duurzame alternatieven voor aardgas te gebruiken. Belangrijke Westlandse voorwaarde is dat voor elke inwoner en bedrijf de vrijheid blijft bestaan om eigen keuzes te maken voor alternatieven.

Westland heeft een koploperspositie in aardwarmte en de toepassing daarvan in de glastuinbouw. Ook hebben al veel daken zonnepanelen. Ondanks deze sterke punten is de opgave in Westland nog steeds omvangrijk en uitdagend. De uitvoering en rol van de gemeente (overheid) is cruciaal en vraagt een sterke betrokkenheid van college en raad. De gemeente krijgt een sterke regievoerende taak.

Voor de lokale energietransitie kan de gemeente maar ten dele autonoom beleid ontwikkelen en uitvoeren. Het Rijk is een belangrijke partner en regelgever. De regering legt in 2023 relevante wetgeving voor aan de Tweede Kamer en deze wordt naar verwachting in 2024 operationeel. Vanaf eind 2022 ontvangt de gemeente extra geld van het Rijk om haar taken uit te voeren.

Intensieve samenwerking met maatschappelijke partners, burgers en marktpartijen is essentieel voor een versnelling van de lokale energietransitie en zorgt voor een efficiënt en effectief verloop. Het handelingsperspectief van de gemeente ligt bij de lokale strategie uitzetten, de routekaart naar duurzame warmtevoorziening uitrollen, financiële middelen verstrekken, prioriteiten benoemen, het tempo aangeven en vooral informeren en inspireren. Hiermee beweegt de gemeente bewoners, bedrijven en andere partijen om de energietransitie vorm te geven.



“

**“We willen een betaalbare
energievoorziening voor iedere
Westlander”**

College naar aanleiding van
stijgende energieprijzen

Westlandse Energie Opgave 2019-2022

In de Westlandse Energie Opgave (2019-2022) koos de gemeente nadrukkelijk voor een faciliterende rol voor initiatieven van derden. Op verzoek ondersteunde het college vanuit de ruimtelijke en soms financiële invalshoek (bijvoorbeeld stimuleringsregeling warmte).

Een uitzondering vormde de glastuinbouw, waarvoor een sterke focus lag op een warmtenet. De gemeente heeft een regierol gepakt voor de realisatie van een warmtenet voor duurzame warmte voor de glastuinbouw. Zo voorkomen we dat er problemen in de drukke ondergrond ontstaan en zorgen we dat koppelkansen worden benut. Doel is een betaalbaar, efficiënt, toegankelijk en Westland-dekkend warmtesysteem.

Tenslotte heeft het college gekozen voor een informerende rol met betrekking tot inwoners, bedrijven en maatschappelijke instellingen. De voorlichtingscampagne Westlandwoontduurzaam.nl zorgt in combinatie met (regionale) loketten, energiecoaches, social media en events voor informatie, inspiratie en tips voor besparing van (fossiele) energie en andere verduurzamingsthema's.

Uiteraard heeft het college zich de afgelopen jaren voorbereid op wettelijke taken. Die voorbereidingen hebben onder meer de Regionale Energie Strategie (2021) en de Warmtevisie Westland (2021) opgeleverd.

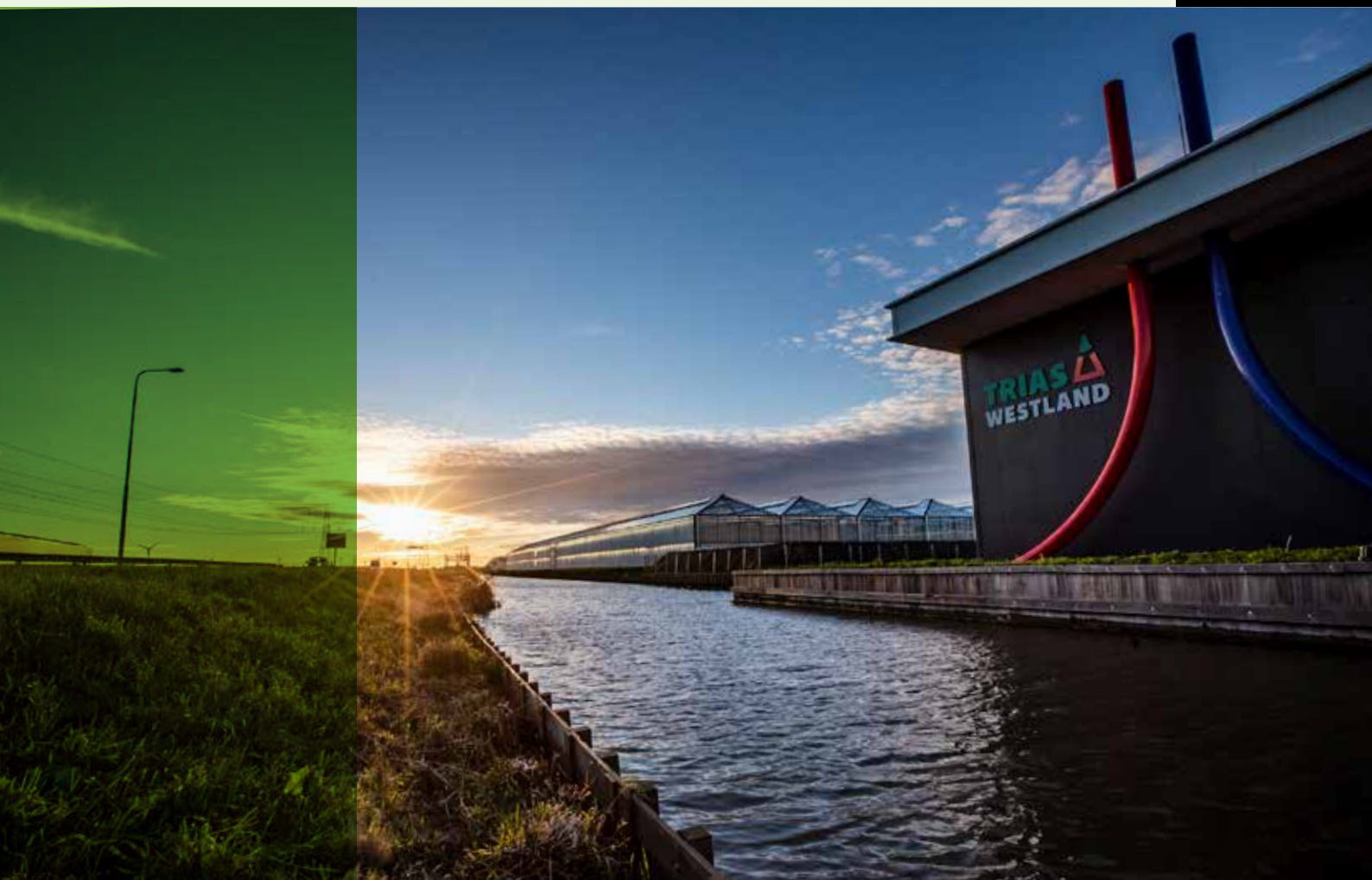
Westlandse Energie Opgave 2023-2027

In de nieuwe energieopgave kiest de gemeente voor dezelfde uitgangspunten: de gemeente voert beleid op basis van haar wettelijke taken en bevoegdheden, met een lokaal verantwoorde uitrol. Wel kijkt ze duidelijk naar verduurzamingskansen, met het oog op de betaalbaarheid. Voor verschillende doelgroepen creëert en benut de gemeente kansen om energie te besparen of met alternatieve energievoorzieningen energieverbruik te verduurzamen. In de begroting 2023 is deze keuze bevestigd. We gebruiken hiervoor zo effectief mogelijk de compensatie van het Rijk voor gemeentelijke taken en de rijks gelden om energie-armoede aan te pakken.

De wettelijke taken van de gemeente worden met de wetgeving die op handen is verder uitgebreid voor de warmtevoorziening voor bewoners. De wetsvoorstellen Wet Collectieve Warmtevoorziening en Wet gemeentelijke instrumenten warmtetransitie binden de gemeente aan een faciliterende en regierol voor het aardgasvrij maken van bestaande woningen en rapportage aan het Rijk. Deze rol vraagt een nadrukkelijke betrokkenheid van de gemeenteraad bij het aanwijzen van verkenningsswijken, voorwaarden stellen, intensieve samenwerking met inwoners en een aanzienlijke (nieuwe) inspanning van de gemeentelijke organisatie. Met de eerste verkenningsswijken gaat de gemeente vanaf begin 2023 oefenen met het invullen van deze nieuwe rol. Hiervoor is in de begroting extra budget gereserveerd met dekking vanuit de compensatie die het Rijk geeft voor de gemeentelijke inzet.

WAAR STAAN WE:
CONTEXT

3



3 WAAR STAAN WE: CONTEXT

3.1 MONDIAAL EN NATIONAAL KLIMAATAKKOORD

In 2015 is het Klimaatakkoord in Parijs getekend: een internationaal verdrag om de opwarming van de aarde te beteugelen en daarmee klimaatschade te minimaliseren. In het akkoord werd de bovengrens van 2 C° opwarming ten opzichte van het pre-industriële tijdperk voor het eerst in een juridisch instrument vastgelegd. Bovendien is in het akkoord het streven vastgelegd om de opwarming beperkt te houden tot 1,5 C°. In het akkoord kwamen staten overeen een eind te maken aan het gebruik van fossiele brandstoffen, aangezien dit een belangrijke oorzaak is van de overmatige CO₂-uitstoot.

Nederland heeft het mondiale akkoord vertaald in een Nederlands Klimaatakkoord, dat in 2019 door veel partijen, waaronder de VNG is getekend.

Met de vaststelling van de Westlandse Energieopgave 2019-2022 heeft de Westlandse gemeenteraad de doelstellingen uit het Nederlandse Klimaatakkoord overgenomen. Uitgangspunt is de uitstoot van CO₂ verminderen: in 2030 met 49 procent ten opzichte van 1990 en in 2050 met minimaal 95 procent vergeleken met 1990.

3.1.1 Aanscherping Europese doelen

Inmiddels zijn de Europese doelstellingen aangescherpt. Op 14 juli 2021 heeft de Europese Commissie onder de titel 'Fit for 55' een pakket beleidsvoorstellen gepresenteerd om het Europese klimaatbeleid in lijn te brengen met de doelstellingen uit de Europese Klimaatwet. Het pakket bevat wijzigingen voor vrijwel alle belangrijke pijlers van het Europese klimaat- en energiebeleid.

Doelen uit de Europese Klimaatwet zijn onder meer een klimaatneutrale EU in 2050 en een vermindering van broeikasgasemissie met 55 procent in 2030 ten opzichte van 1990.

De Europese aanpak moet nog in de Nederlandse wetgeving worden verwerkt.

De verwachting is dat het kabinet in de loop van de komende jaren de 55-procentdoelstelling voorlegt aan het parlement.

Ook de Nederlandse gemeenten (VNG) hebben de nieuwe Europese doelstellingen nog niet overgenomen. De VNG voert vooralsnog namens de gemeenten het gesprek met het Rijk over het instrumentarium, voorwaarden voor betaalbaarheid en de gemeentelijke compensatie.

3.2 REGIONALE OPVOLGING KLIMAATAKKOORD

3.2.1 Regionale Energiestrategie (RES)

Het Klimaatakkoord verplicht elke gemeente (een bijdrage aan) een Regionale Energiestrategie te leveren. Veel nationale afspraken worden uitgewerkt via de RES. Het plan bevat onder meer keuzes voor de toekomstige regionale energiehuishouding. Gemeente Westland participeert in de RES Rotterdam-Den Haag. Deze RES-regio bestaat uit 23 gemeenten, vier waterschappen en de provincie Zuid-Holland. De RES 1.0 (opgeleverd en vastgesteld door de Westlandse gemeente raad in 2021) heeft de behoefte aan elektriciteit en warmte en de mogelijkheden om die duurzaam op te wekken in kaart gebracht. De mogelijkheden om elektriciteit duurzaam op te wekken zijn nadrukkelijk gebaseerd op de draagkracht van het landschap en het sociale draagvlak en stellen niet de elektriciteitsvraag voorop. De RES moet leiden tot een betaalbare, betrouwbare, veilige en schone energievoorziening voor iedereen in de regio Rotterdam-Den Haag. In de RES 1.0 staan de ambities voor warmte en elektriciteit.

Warmte in RES 1.0

Metropoolregio Rotterdam Den Haag streeft naar een besparing van 20 procent of meer op de totale warmtevraag in de gebouwde omgeving en 30 procent of meer in de glastuinbouw in 2030, vergeleken met 1990. We willen de beschikbare rest- en aardwarmte benutten in een toekomstbestendige energiemix. Momenteel produceren zeven geothermiebronnen circa 4,8 PJ. De potentie van aardwarmte in de regio wordt geschat op 23 tot 33 PJ.

Elektriciteit in RES 1.0

In onze regio zien we kansen om 2,8-3,2 TWh duurzame elektriciteit op te wekken. Daarmee dragen we 8 tot 9 procent bij aan de nationale opgave uit het Klimaatakkoord. We zetten zeer stevig in op zonne-energie op daken en parkeerplaatsen in stedelijk gebied; we willen 40 procent van het geschikte dakoppervlak benutten om zonne-energie op te wekken. We benutten waterbassins in de glastuinbouw voor zonnepanelen.

Keuzes Westland in RES

Voor de warmtevoorziening richt Westland zich met name op geothermie. Om elektriciteit op te wekken kiest Westland vooral voor zonnepanelen op plaatsen die al bebouwd of bestraat zijn (op daken, boven waterbassins en parkeerplaatsen). Voor windmolens en zonneweides is Westland geen geschikt gebied.

“

“Energiebesparing heeft de hoogste prioriteit; volgens het Energie-perspectief 2050 en deze RES. Daarnaast gebruiken we zoveel mogelijk warmte uit lokale en regionale bronnen, zodat de elektriciteitsvraag minimaal blijft”

RES Rotterdam Den Haag, 2021



3.2.2 Warmtevisie

In het klimaatakkoord is afgesproken dat elke gemeente voor het einde van 2021 een Transitievisie Warmte vaststelt. Warmtevisie Westland, die dus in feite een transitievisie is, is in december 2021 opgeleverd en door de raad vastgesteld. In deze visie is in kaart gebracht welke duurzame energie- en warmtevoorziening voor welke wijk geschikt is. Conform de opdracht van het Rijk hebben we gekeken naar de oplossingen met de laagste maatschappelijke kosten.

Aansluiting op een warmtenet is voor de kernen grotendeels de beste optie. Voor het buitengebied zullen individuele oplossingen - zoals warmtepompen - het aardgas op termijn kunnen vervangen. Conform de opdracht van het Rijk heeft gemeente Westland verkenningsswijken aangewezen in de warmtevisie: dit zijn wijken waar de potentie het grootst is om vóór 2030 over te gaan op duurzame energie (Zie hoofdstuk 6.1.).

Uitgangspunten warmtevisie

Het centrale doel is dat de warmtevoorziening die uiterlijk in 2050 in de plaats komt van aardgas duurzaam, betrouwbaar, veilig en betaalbaar is. Warmte moet gehaald of gemaakt worden uit hernieuwbare energiebronnen. Gebruikers moeten zeker zijn van continue warmtelevering. De kosten moeten draagbaar zijn voor alle betrokkenen (overheden, netbeheerders, warmteleveranciers, gebouweigenaren, eindgebruikers). Gemeente Westland heeft daarnaast een aantal specifieke uitgangspunten geformuleerd, waaraan de energietransitie moet voldoen:

- Keuzevrijheid voor inwoners en bedrijven
- Inzet op Warmte Systeem Westland
- Draagvlak door open, duidelijke en positieve communicatie
- Toekomstbestendige oplossingen

Belangrijk is dat wet- en regelgeving en het financieel instrumentarium op orde moeten zijn voor we als gemeente aan de slag kunnen. Dit zijn ook de voorwaarden die de VNG heeft gesteld bij ondertekening van het Klimaatakkoord. Het Rijk werkt hieraan en heeft ondertussen voor 2022-2025 al bedragen toegezegd.

3.3

ONTWIKKELING ENERGIEMARKT

3.3.1 Afschaling fossiele energie

De afgelopen jaren zijn flink wat besluiten genomen om de gaswinning in Groningen te verminderen en kolencentrales vervroegd te sluiten. Ook heeft de oorlog in Oekraïne de wens versterkt om onafhankelijk te zijn van de import van fossiele brandstoffen. Het tekort aan gas en olie en de daardoor stijgende energieprijzen zijn een impuls om sneller dan we voorzagen over te stappen op duurzaam opgewekte energie. Maar paradoxaal genoeg kan het ook een reden zijn om weer meer fossiele energie te gaan gebruiken. Zo is er sprake van dat kolencentrales langer open blijven en gaan er stemmen op om de gaskraan in Groningen weer 'open te draaien'. Dit wordt wel gezien als tijdelijke oplossing, tot de hele energievoorziening duurzaam kan worden ingevuld. Meer specifiek in Westland zien we dat tuinders de wkk zien als reddingsboei. Ze kunnen geld verdienen door aardgas in te kopen en de elektriciteit die ze met dit gas en de wkk opwekken tegen een hogere prijs te verkopen.

3.3.2 Gemeentelijke steunmaatregelen

Door de enorme stijging van de prijs van gas en elektra kunnen veel huishoudens hun energierekening niet meer betalen.

Taskforce Energiearmoede

In september 2022 heeft het college besloten tot een Taskforce Energiearmoede. Het college wil haar inwoners en bedrijven niet in de kou laten zitten en wil weten hoe het inwoners, bedrijven en (maatschappelijke) organisaties kan ondersteunen bij de oplopende energierekeningen. Het college wil goed overzicht hebben van de problematiek, de doelgroepen en de impact van de hoge prijzen.

Het handelingsperspectief voor de gemeente is beperkt. Vanuit het Rijk zijn maatregelen in de miljoenennota aangekondigd om burgers en bedrijven te helpen (via een noodfonds en een prijsplafond).

Vanuit de raad is de wens uitgesproken om ook Westlandse regelingen te treffen, om met name de verduurzamingsslag mogelijk te maken. De gemeenteraad heeft twee subsidieverordeningen vastgesteld om Westlandse inwoners financieel te ondersteunen bij het isoleren van woningen en het aanschaffen van zonnepanelen:

- Subsidieregeling Isolatiemaatregelen 2023
- Subsidieverordening Duurzaamheidsmaatregelen 2023.

WAAR STAAN WE:

GEMEENTELIJK INSTRUMENTARIUM

4



4 WAAR STAAN WE: GEMEENTELIJK INSTRUMENTARIUM

4.1 AFSPRAKEN KLIMAATAKKOORD

In de afspraken met het Rijk over het Klimaatakkoord heeft gemeente Westland (en de VNG) met name aangedrongen op drie voorwaarden voor de gemeentelijke uitvoering:

1. Betaalbaarheid (voor consumenten)
2. Uitvoeringsmiddelen (voor gemeenten)
3. Bevoegdheden (regelgeving)

Daarnaast hebben de gemeenten en het Rijk afgesproken samen te werken:

- om adequaat te reageren op de ontwikkelingen in de markt en samenleving en
- om bijsturing in de transitie bespreekbaar en mogelijk te maken, op basis van monitoring van de voortgang.

4.1.1 Betaalbaarheid

Het Rijk werkt samen met VNG, IPO, UvW en een aantal gemeenten, provincies en waterschappen aan een gezamenlijke 'Handreiking uitwerking betaalbaarheid'. Doel is een uniforme uitleg hoe gemeenten met betaalbaarheid en woonlastenneutraliteit kunnen omgaan. Met name voor de verkenningswijken van de warmtevisie geeft dit houvast in de afwegingen. Het gaat om een pakket maatregelen met onder meer subsidies en (renteloze) leningen voor inwoners. In de verschillende toeslagen werkt het Rijk met de referentieprijzen voor energie van januari 2022.

Inmiddels zijn er voor woningeigenaren, huurders, maatschappelijke organisaties en bedrijven diverse (subsidie)regelingen om verduurzaming en energiebesparing te bekostigen (zie hoofdstuk 3.3).

4.1.2 Uitvoeringsmiddelen

Eind 2020 heeft de Raad voor Openbaar Bestuur (ROB) een rapportage opgeleverd over de gemeentelijke kosten voor de uitvoering van het Klimaatakkoord. Tot 2030 is circa € 6,5 miljard nodig voor de gemeentelijke compensatie. Dit bedrag moet vrijwel vanaf de start beschikbaar zijn, zodat gemeenten mensen kunnen aannemen, kennis kunnen opbouwen en de langdurige participatie kunnen aangaan.

De VNG is bezorgd of er voldoende geld beschikbaar zal zijn en of er voldoende capaciteit op de arbeidsmarkt beschikbaar is. In het coalitieakkoord is tot nu toe € 5,6 miljard beschikbaar gesteld en het Rijk heeft een tragere ingroei opgenomen dan het ROB adviseerde. Wel heeft het Rijk gezegd in gesprek te zullen blijven met de VNG om eventueel nog eens € 80 miljoen naar voren te halen. In 2024 komt er een nieuw ROB-advies om te zien of de compensatie voor de gemeentelijke taken overeenkomt met de eerdere inschatting van wat nodig is.

Gemeenten mogen zelf besluiten hoe ze het geld besteden zolang het binnen het doel 'klimaat- en energietransitie' past. Ze hebben een lichte verantwoordingsplicht. Er is geen prestatieverplichting, maar het Rijk verwacht monitoring op de voortgang van de doelen.

Wel heeft het Rijk nog een wet aangekondigd, die gemeenten verplicht om budgetten voor meer jaren vast te leggen. Deze is gekoppeld met de Wet gemeentelijke instrumenten warmtetransitie.

4.1.3 Bevoegdheden

Op grond van de huidige Warmtewet en Gemeentewet heeft de gemeente geen specifieke taken en bevoegdheden voor de warmtevoorziening, behalve dan de bevoegdheid om vergunningen voor de aanleg van warmtenetten te verlenen of de algemene bevoegdheid om opdrachten aan te besteden.

Gemeenten hebben van het Rijk de regie gekregen, maar niet de instrumenten (zoals bevoegdheden, weigeringsgronden voor initiatiefnemers, verplichting om – op termijn – over te schakelen op duurzamere warmte).

Om de bevoegdheden te regelen zijn twee wetten in de maak, de Wet Collectieve Warmtevoorziening (ook wel nieuwe Warmtewet) en de Wet gemeentelijke instrumenten warmtetransitie.

4.1.4 Aan de slag met verkenningswijken

Bij het aannemen van de Warmtevisie Westland, waarin de verkenningswijken zijn benoemd en onderbouwd, heeft de gemeenteraad besloten dat er geen aanwijsbesluit komt zolang het Rijk niet aan de drie voorwaarden voor de gemeentelijke uitvoering voldoet. De betaalbaarheid en woonlastenneutraliteit lijken te zijn geborgd met de regelingen vanuit het Rijk. Het Rijk heeft inmiddels op een aantal voorwaarden meer duidelijkheid gegeven en werkt aan een aantal wetsvoorstellen. De uitvoeringslasten voor de gemeenten lijken te worden geborgd via de decentralisatie-uitkering. Daarom kunnen we beginnen met de aanpak voor de verkenningswijken.

“

**“De Westlandse glastuinbouw
is de drijver achter de grote
verduurzamingsslag van de
warmtevoorziening”**

Wethouder Pieter Varekamp



4.2 WET COLLECTIEVE WARMTEVOORZIENING

De Wet Collectieve Warmtevoorziening (in 2022 nog in ontwerp) is gericht op de ordening en spelregels in de warmtemarkt en heeft als doel:

- Groei van collectieve warmtesystemen door nieuwe spelregels (marktordening)
- Transparantie in de tariefstelling
- Aangescherpte vereisten voor leveringszekerheid
- Verduurzaming zeker stellen

De nieuwe regels rondom de marktordening hebben grote gevolgen voor gemeenten en alle partijen die actief zijn in de warmtesector.

Gemeenten geven straks een aanwijzing of ontheffing voor collectieve warmtesystemen. Dat is hun sturingsinstrument voor de aanleg en exploitatie van de warmtesystemen en zo realiseren ze een de wijkgerichte aanpak en waarborgen ze het publieke belang. Warmtebedrijven worden verantwoordelijk voor de warmtelevering binnen een afgebakend gebied (warmtekavel). Autoriteit Consument & Markt ziet toe op de naleving.

In december 2021 is een eerste consultatie geweest voor de Wet Collectieve Warmtevoorziening. Daarbij werd aangegeven dat de warmtemarkt een private markt wordt, waar publieke organisaties geen plek hebben. De private partijen zijn verantwoordelijk voor de productie, de distributie én de afzet van duurzame warmte. Gemeente Westland (en veel andere gemeenten) hebben aangegeven, zich hierover zorgen te maken, om twee redenen. Ten eerste kan de overheid private bedrijven (voor de langere termijn) niet sturen en zo dus niet de publieke belangen voor de langere termijn borgen. Ten tweede betekent de verplichting van productie, distributie en levering in één hand een grote kans op veel verschillende netten, wat inefficiënt is en de toch al drukke ondergrond onnodig belast. De gemeenten hebben gepleit om met name de distributie in publiek eigendom mogelijk te maken.

Het ministerie van Economische Zaken en Klimaat heeft deze kritiek ter harte genomen en is met een nieuw voorstel gekomen. In dit wetsvoorstel komen de netten juist in publieke handen. Deze vernieuwde insteek heeft geleid tot onrust en onvrede bij de huidige marktpartijen, die al investeringen hebben gedaan.

4.3 WET GEMEENTELIJKE INSTRUMENTEN WARMTETRANSITIE

De consultatie voor de Wet gemeentelijke instrumenten warmtetransitie (in ontwerp) was in 2022. Deze wet geeft de gemeente (via de raad) een aanwijsbevoegdheid om bepaalde gebieden op een bepaald tijdstip af te sluiten van de aardgasvoorziening. Daarnaast verplicht de wet de netbeheerder om zo'n besluit van de gemeente op te volgen. De netbeheerder mag vooruit sparen voor afbouw van het gasnet, door in het tarief een post hiervoor op te nemen. Het is niet toegestaan de kosten door te rekenen aan laatste afsluiters. De juridische basis is de Transitievisie Warmte (Warmtevisie Westland).

De gemeente moet dat proces monitoren en is verplicht het Rijk te informeren over de voortgang, inclusief knelpunten. Mochten er goede redenen zijn, dan kan de gemeente besluiten de afsluiting van aardgas uit te stellen. Er is echter nog geen duidelijkheid over wat goede redenen zijn. Wel is duidelijk dat een actieve rol van de gemeente wordt gevraagd om eventuele knelpunten in kaart te brengen en op te lossen.

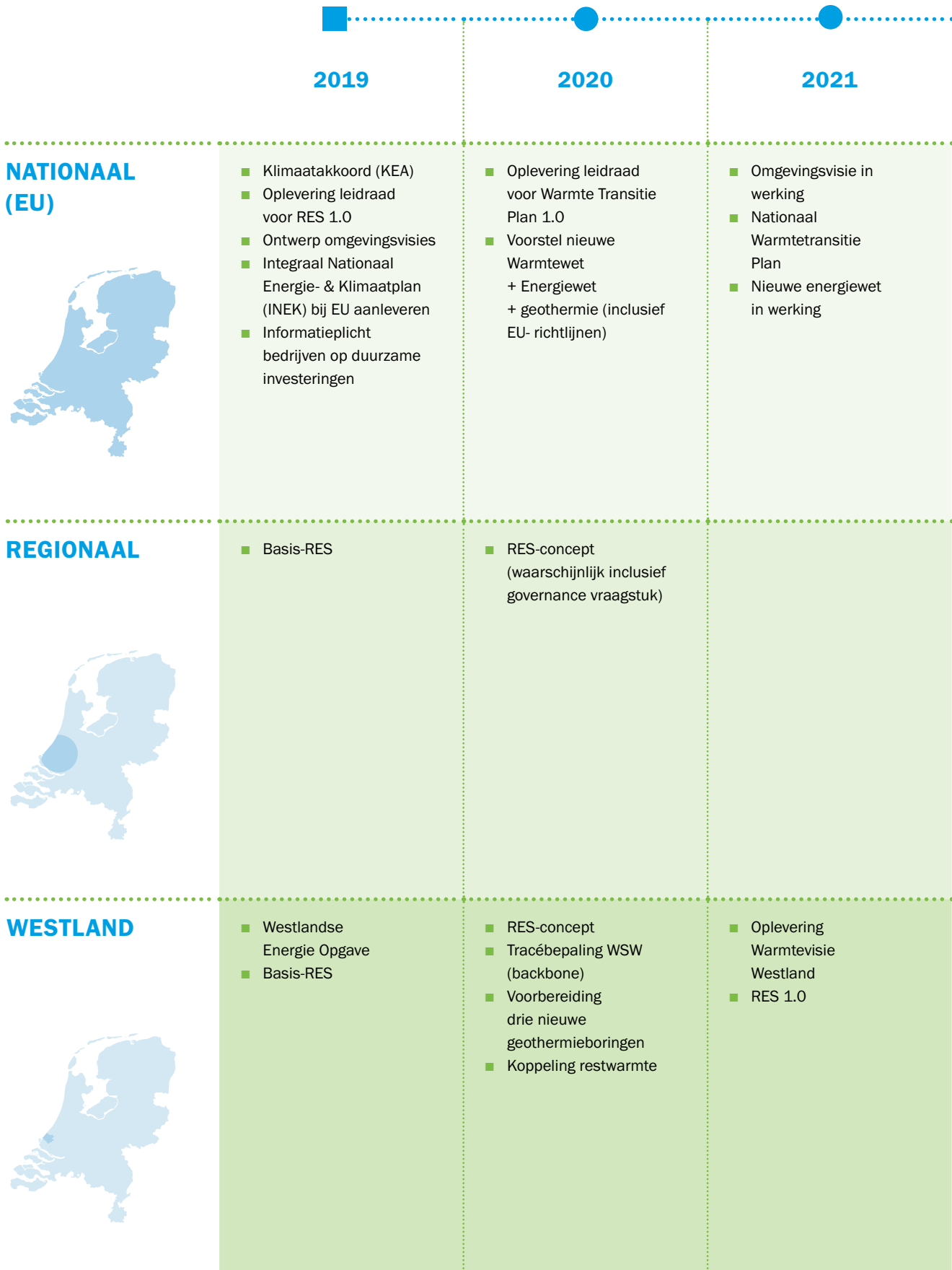
4.4 EERDERE RELEVANTE WETGEVING

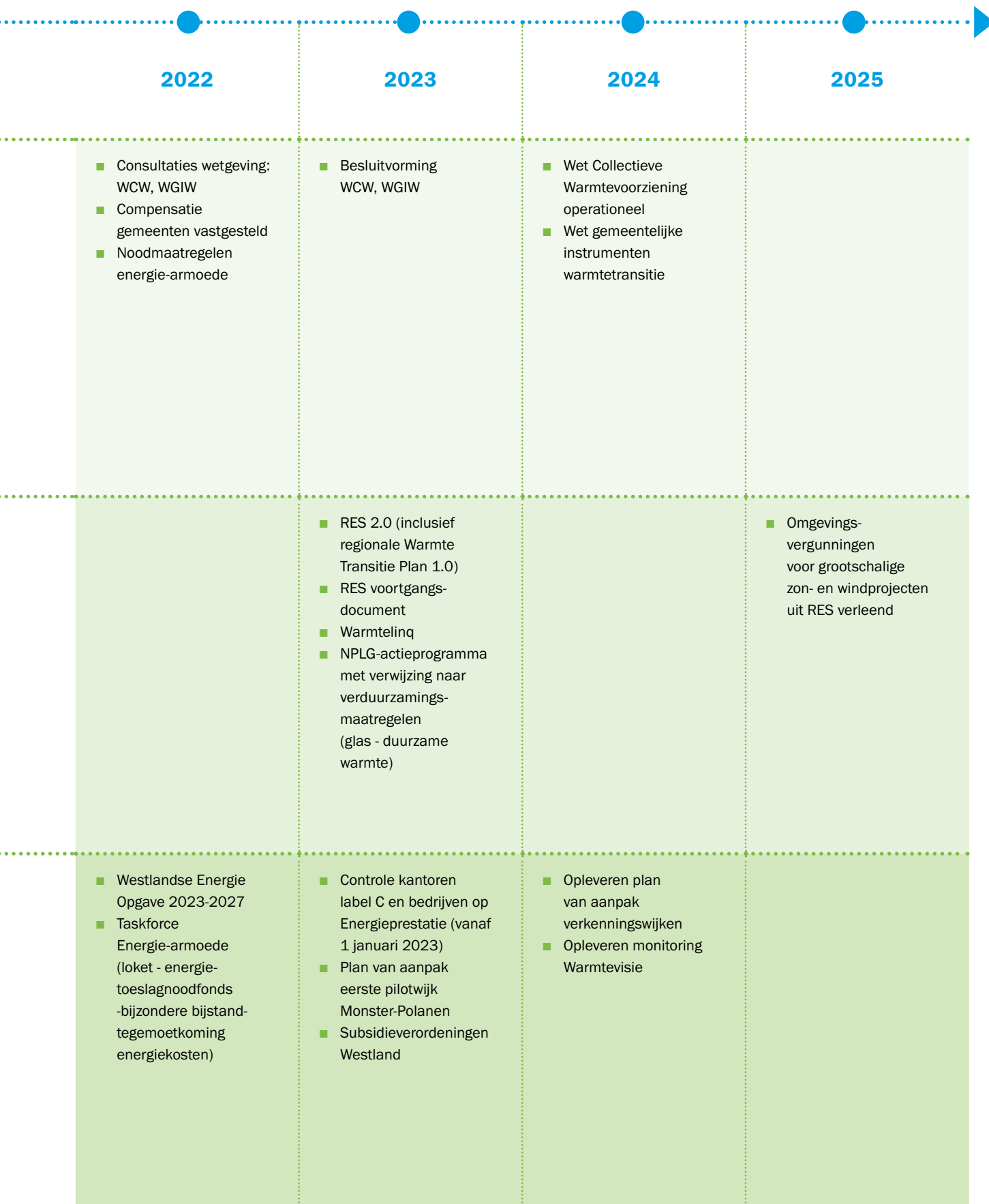
Naam wet/ besluit	Doel	Omschrijving	Van kracht sinds	Consequentie Westland
Wet VET (Voortgang energie- transitie)	Alle nieuwbouw aardgasvrij	Nieuwe woningen hebben geen aardgasaansluiting meer.	1 juli 2018	Gemeente Westland is verplicht nieuwe woningbouw niet meer op het aardgasnet te laten aansluiten. Slechts in uitzonderingsgevallen en onderbouwd, wil het ministerie op verzoek van de gemeente onthefing verlenen. Voor gemeente Westland is dit niet nodig gebleken.
Activiteiten- besluit milieubeheer	Energie- verbruik van gebouwen omlaag brengen	Verplicht bedrijven en instellingen die meer dan 50.000 kWh elektriciteit of 25.000 m ³ aardgas(equivalent) per jaar verbruiken om energie- besparende maatregelen te treffen met een terugverdien- tijd van vijf jaar of minder. Sinds 2022 moeten zij verplicht rapporteren aan RVO over hun verduurzamings-maatregelen.	2017	Voor negentien bedrijfstakken zijn er Erkende Maatregelen Lijsten (EML) energiebesparing. Onder meer voor gezondheidszorg- en welzijnsinstellingen, kantoren, onderwijsinstellingen, locaties voor sport en recreatie, hotels en restaurants, bedrijfshallen en detailhandel. Vanaf eind 2023 ook voor glastuinbouw. Handhaving door Omgevings- dienst Haaglanden (ODH).
Energy Performance of Buildings Directive (EPBD III)	Energie- verbruik van gebouwen omlaag brengen	Keuringsverplichtingen voor verwarmings- en airconditioningsystemen met een nominaal vermogen vanaf 70 kW.	10 maart 2020	De EPBD is opgenomen in het bouwbesluit waarvoor de gemeente bevoegd gezag is. Gemeente Westland heeft de controle uitbesteed aan ODH.
Energie- label C	Energie- verbruik van gebouwen omlaag brengen	Per 1 januari 2023 moet een kantoorgebouw minimaal energielabel C hebben. Dit betekent een primair fossiel energiegebruik van maximaal 225 kWh per m ² per jaar. Voldoet het gebouw niet aan de eisen, dan mag het per 1 januari 2023 niet meer als kantoor gebruikt worden.		Deze verplichting staat in het Bouwbesluit. Gemeente Westland heeft de controle uitbesteed aan ODH. Deze dienst heeft een eerste inventarisatie gedaan en geen overtredingen gevonden. Wel gebouwen zonder energielabel. Dat krijgt extra aandacht van ODH.

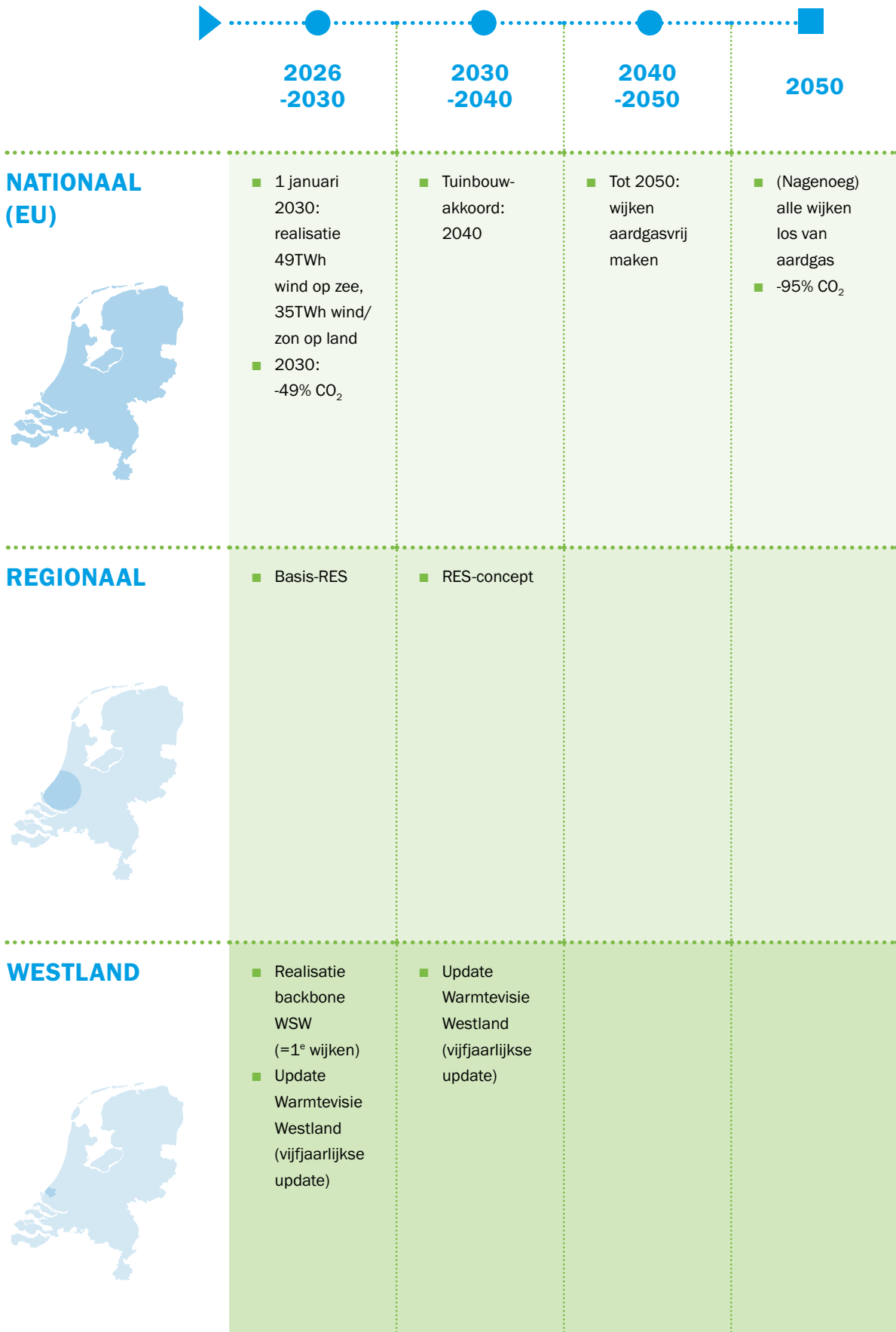


Op verschillende plekken in Westland is aardwarmte in onderzoek of ontwikkeling. Zeven aardwarmtebronnen zijn al gerealiseerd

4.4 EERDERE RELEVANTE WETGEVING







WAAR STAAN WE:
KLIMAATMONITOR

5

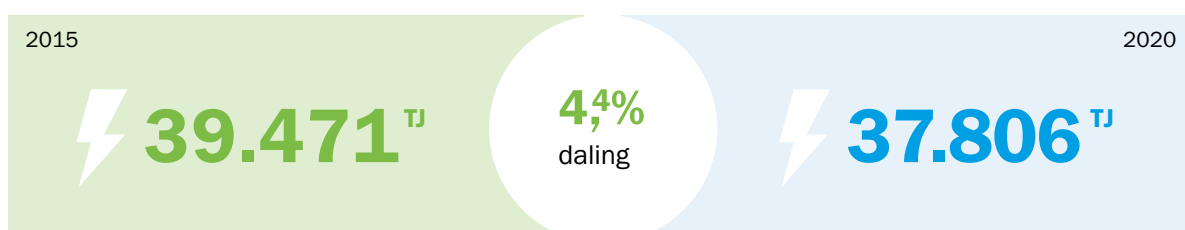


5 WAAR STAAN WE: KLIMAATMONITOR

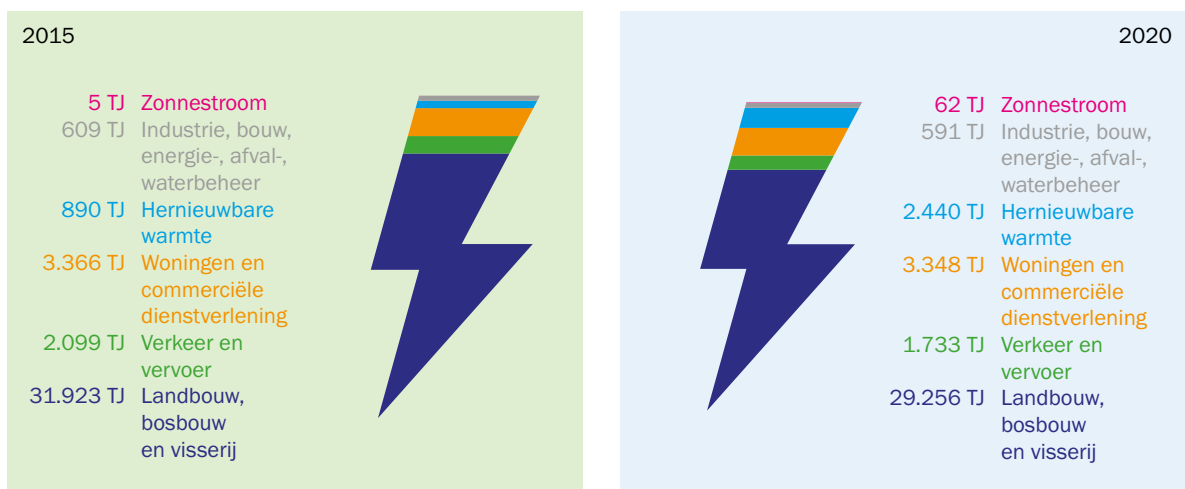
5.1 ENERGIEVERBRUIK

Na een daling van bijna 20 procent tussen 2010 tot 2014 nam het energieverbruik in Westland geleidelijk toe. Maar in 2020 daalde het opnieuw, tot het niveau van 2014. Het vermoeden is dat snelle dalingen de afgelopen jaren deels een gevolg zijn van de kredietcrisis, deels van het in gebruik nemen van aardwarmtedoubletten. Het totaal bekende energieverbruik in gemeente Westland was voor 2020 37.806 TJ. Dat is 4,4 procent lager dan in 2015.

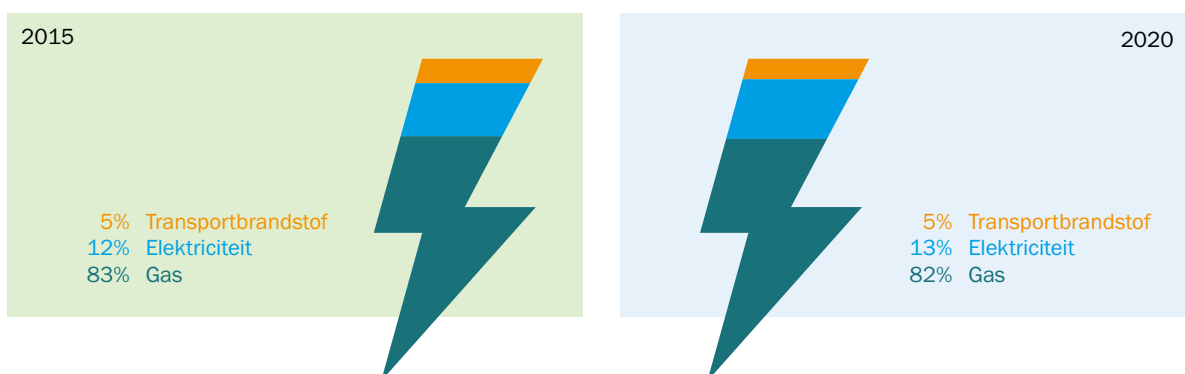
Figuur 5-1
Energieverbruik
algemeen



Figuur 5-2
Energieverbruik
naar sector



Figuur 5-3
Energieverbruik
naar energiedrager

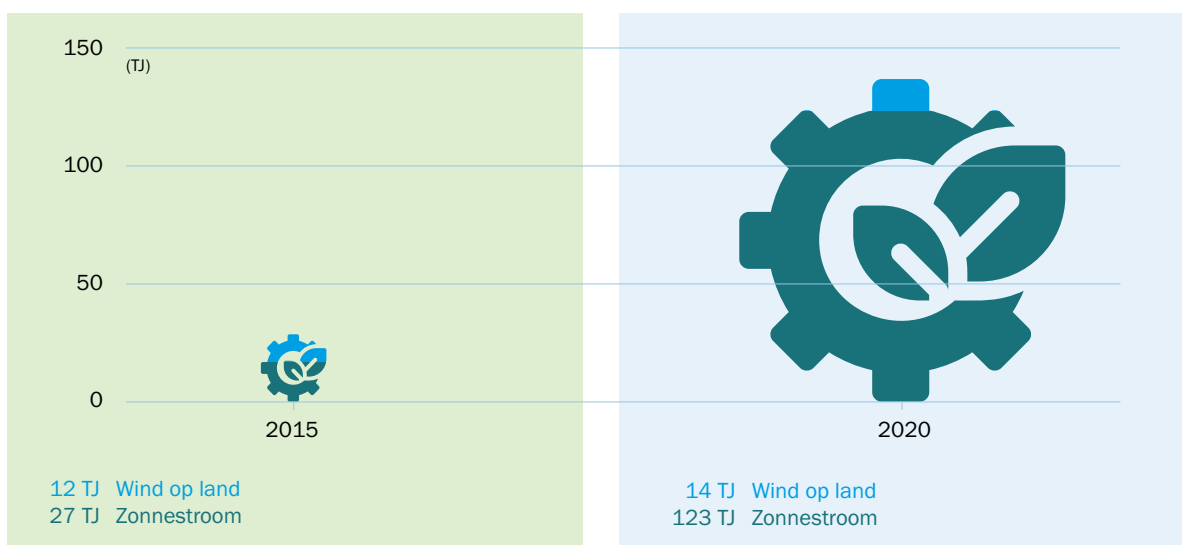


5.2 DUURZAME ENERGIEPRODUCTIE

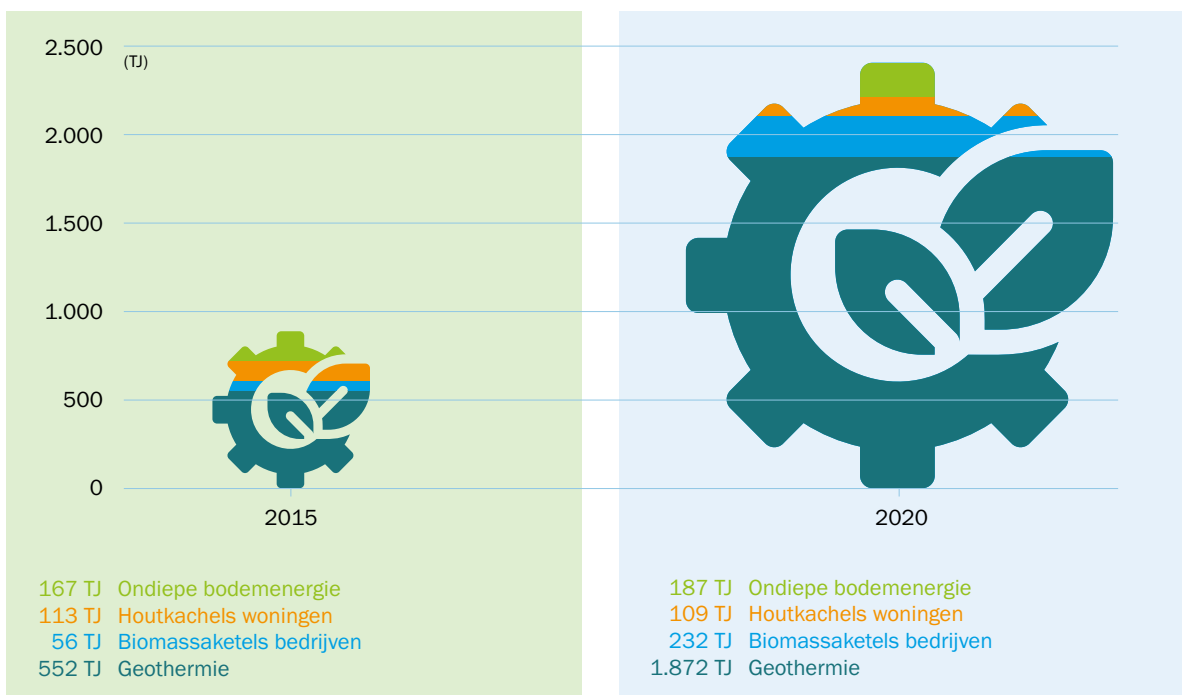
De uitgangspositie van Westland voor de energietransitie is goed. De combinatie van aanwezige aardwarmte en de glastuinbouw heeft gezorgd voor een groot aantal aardwarmteprojecten dat operationeel is of in voorbereiding (zie bijlage 2). In 2020 werd in Westland 2.774 TJ duurzame warmte gewonnen. Dit is 7,9 procent van de energiebehoefte in Westland.

Ook het gebruik van zonnepanelen (particulier en bedrijven) is hoog. Van de woningen heeft 19 procent zonnepanelen. Het gemiddelde in Nederland is 20 procent. Op daken van bedrijven liggen meer dan 77.000 zonnepanelen. In Westland is in 2021 232 TJ aan zonnestroom gerealiseerd. Gewonnen windenergie was 13 TJ in 2021.

Figuur 5-4
Hernieuwbare
elektriciteit Westland



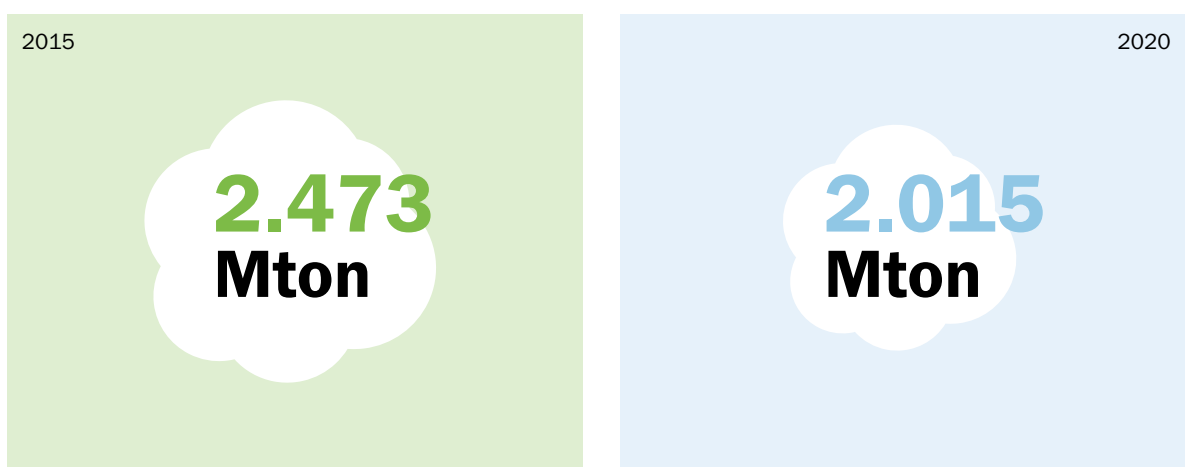
Figuur 5-5
Hernieuwbare
warmte Westland



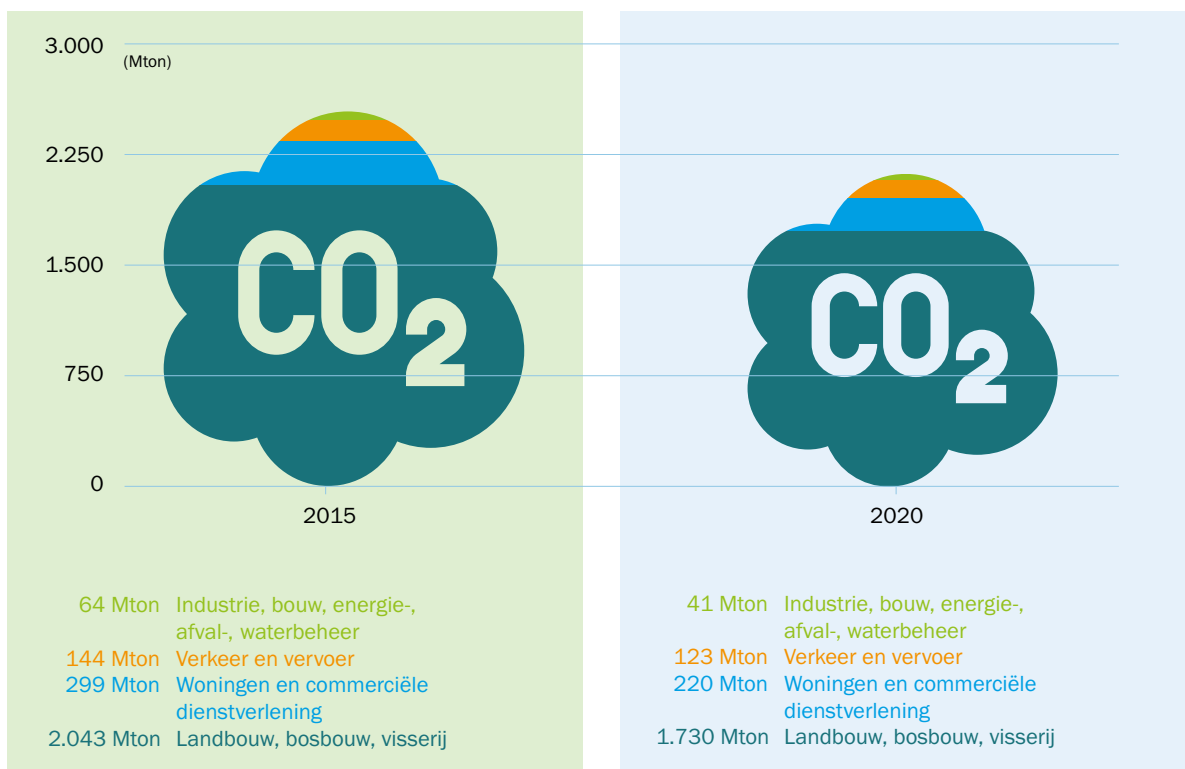
5.3 CO₂-UITSTOOT

Het gebruik van fossiele energie veroorzaakt uitstoot van CO₂. Doordat de CO₂-uitstoot samenhangt met het energiegebruik, verlopen de curves grotendeels gelijk. De emissiefactor (hoeveelheid uitstoot per TJ) is echter niet voor elk energiegebruik gelijk. Bij warmte of aardgas is de emissiefactor lager dan bij elektriciteit. Elektriciteitsgebruik veroorzaakt dus een relatief grotere CO₂-uitstoot dan gebruik van aardgas en warmte. Als de elektriciteit duurzaam is opgewekt is dit niet het geval. Doordat in Westland vooral bespaard is op het gebruik van aardgas, is de reductie van de CO₂-uitstoot in verhouding lager dan de energiebesparing.

Figuur 5-6
Totaal CO₂ uitstoot
Westland (aardgas- en
elektriciteitsverbruik)



Figuur 5-7
CO₂-uitstoot
door energiegebruik



“

“Trias Westland is straks goed voor de verwarming van 56 tuinbouwbedrijven. Bovendien is de nieuwbouwwijk Liermolen in De Lier met 345 woningen aangesloten op deze aardwarmtebron”

Ambassadeur Erik Persoon



WAT GAAN WE DOEN:

OPGAVEN EN ROL GEMEENTE

6



6.1 WONINGEN EN GEBOUWEN

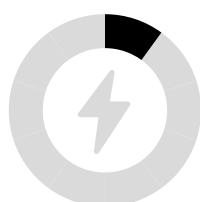
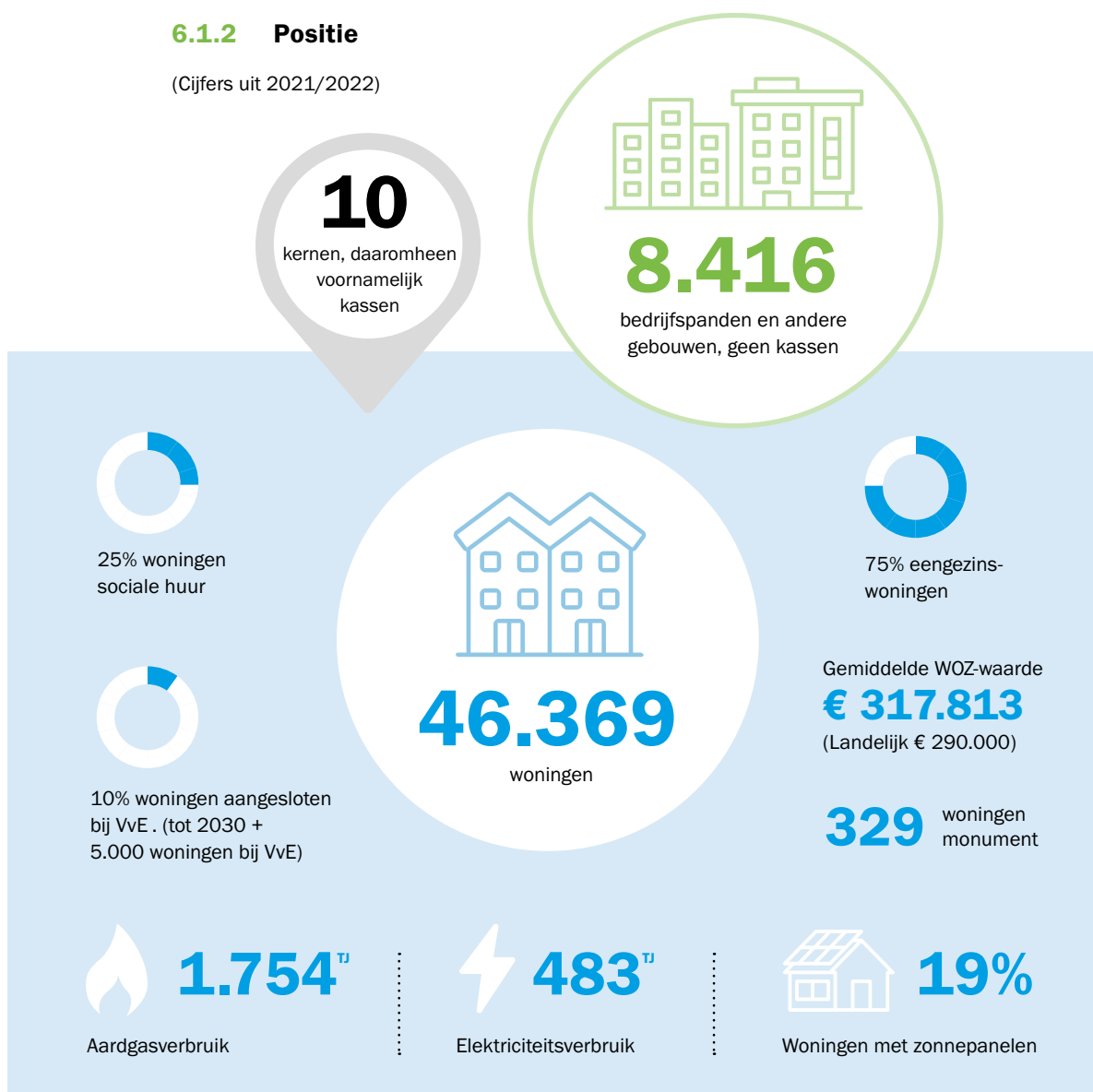
6.1.1 Wie is betrokken

De gemeente praat voor verduurzaming van woningen en gebouwen met:

- Particuliere woningeigenaren
- Woningcorporaties: Arcade, Wonen Wateringen, Vestia, Wonen Midden-Delfland en Wassenaarsche Bouwstichting
- Verenigingen van eigenaren (VvE's)
- Projectontwikkelaars
- Eigenaren utiliteitsbouw (zoals mkb, scholen, kantoren, verzorgingshuizen, sportverenigingen)
- Banken (hypotheken en leningen).

6.1.2 Positie

(Cijfers uit 2021/2022)



8,4%

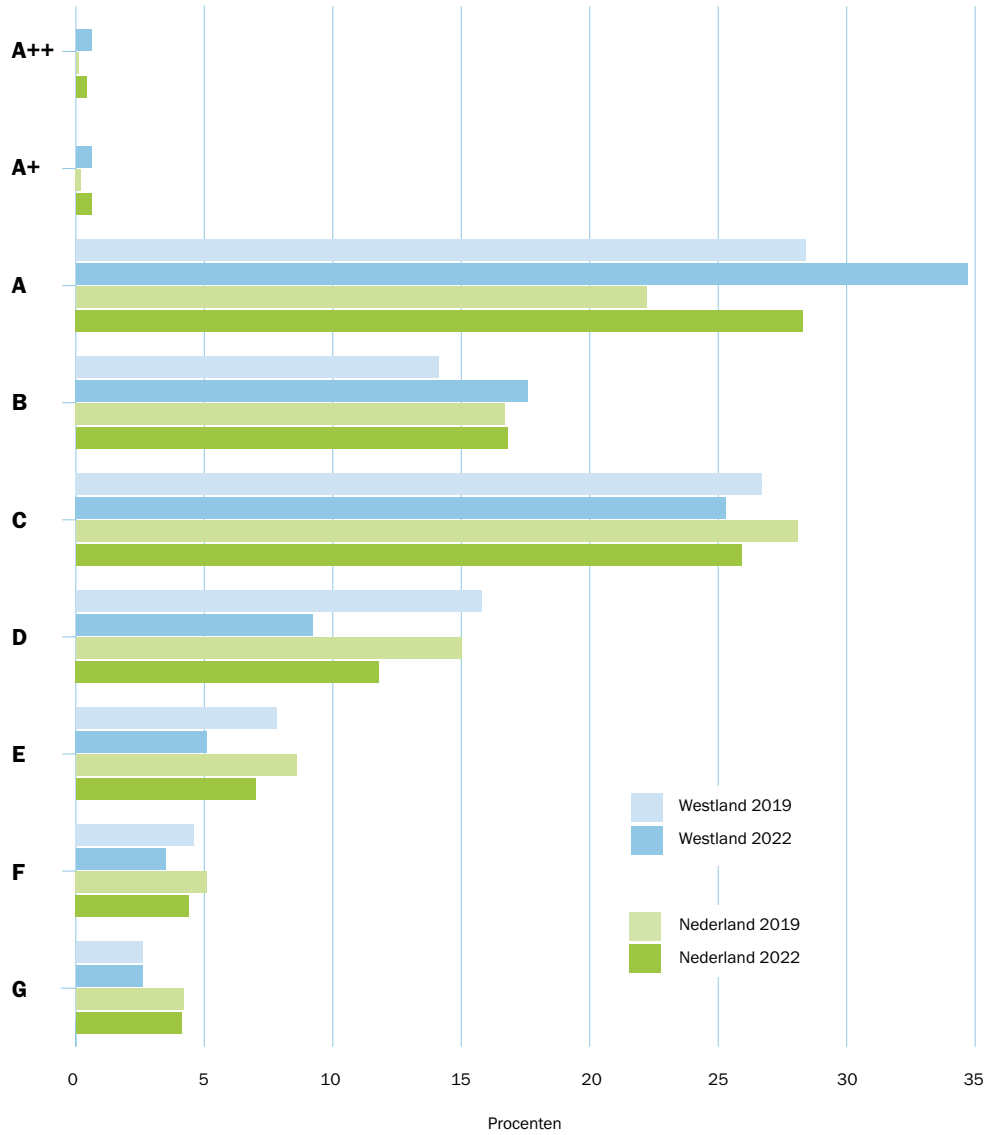
Aandeel woningen en bedrijfspanden in energieverbruik

241 Mton

Uitstoot van CO₂ van woningen en bedrijfspanden (vergelijkbaar met andere gemeenten met dezelfde omvang).

Figuur 6-1
Energielabel
woningen

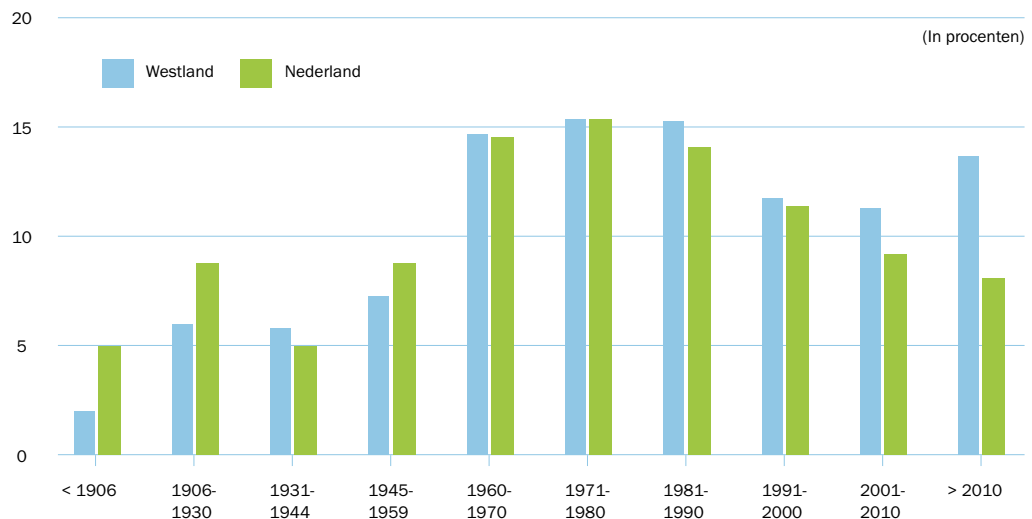
Bron: Waarstaatje-
gemeente.nl



Lagere energielabels (E t/m G) in de centra van de kernen en in de lintbebouwing langs de provinciale wegen.

Figuur 6-2
Woningen
naar bouwjaar

Bron: Westland
in Cijfers 2022



6.1.3 Opgave

Doelen

- Alle woningen en gebouwen in 2050 aardgasvrij (Klimaatakkoord)

Warmtevisie Westland

Een van de (wettelijke) prioriteiten voor gemeente Westland is goede alternatieven voor warmte in de wijken realiseren om zonder fossiele energie te kunnen. Deze warmtevoorzieningen moeten uiterlijk in 2050 gerealiseerd zijn én moeten duurzaam, betrouwbaar, veilig en betaalbaar zijn.

De toekomstige warmtevoorziening en de meest geschikte technieken voor de wijken in Westland staan in de Warmtevisie Westland.

De beschikbaarheid van geothermie (aardwarmte) is gunstig voor duurzame en betaalbare warmte voor woningen. Daarnaast bieden voorzieningen voor warmte-koudeopslag kansen. Ongeveer 60 procent van de bestaande bebouwing is geschikt voor collectieve warmtenetten. Voor de overige woningen, met name in het buitengebied, zullen individuele oplossingen - zoals warmtepompen - het aardgas op termijn kunnen vervangen. Groene waterstof is op korte termijn (tot 2030) nog geen alternatief, omdat het beperkt beschikbaar is en de productie nog relatief duur.

Conform de opdracht van het Rijk heeft gemeente Westland verkenningswijken aangewezen in de warmtevisie: dit zijn wijken waar de potentie het grootst is om vóór 2030 over te gaan op duurzame energie.

Deze wijken zijn:

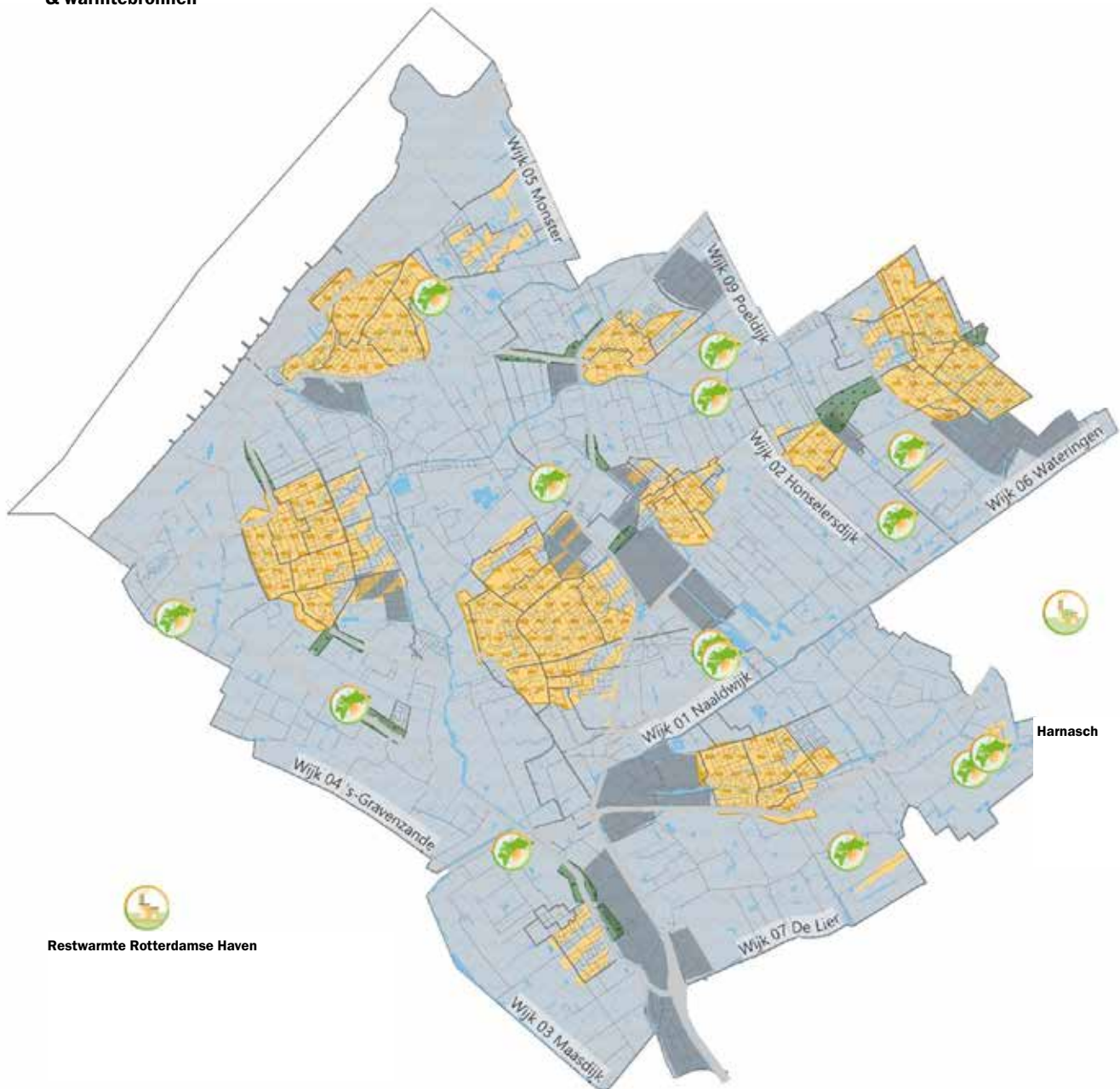
- Het gebied in het noorden van Monster en Polanen
- Delen van 's-Gravenzande
- Het zuidelijk deel van Poeldijk
- Het oostelijk deel van De Lier
- Bedrijventerrein Wateringen
- Bedrijventerrein ABC Westland

De eerste vier gebieden willen we aansluiten op een warmtenet (Warmte Systeem Westland), voor de andere twee gebieden lijkt een kleine collectieve oplossing het meest kansrijk.

Hoe de warmtevoorziening van wijken in de praktijk gaat uitpakken, kan de gemeente moeilijk sturen. Het tempo waarin we afstappen van aardgas als warmtebron en de alternatieven die beschikbaar zijn, hangen onder meer af van prijsontwikkeling van elektra en aardgas, bereidheid van overstappen, subsidies en belastingtarieven.

Hiervoor zal de gemeente de wijken in moeten gaan.

Figuur 6-3
**Visie warmtevoorziening
 & warmtebronnen**



Warmte Systeem Westland

Warmte Systeem Westland is een toekomstig netwerk van leidingen onder de grond voor warmwatertransport door de hele gemeente. Dit warmtenet is geïnitieerd door en voor de glastuinbouw, met de mogelijkheid woonwijken aan te sluiten, om huizen en gebouwen te verwarmen.

In gemeente Westland zijn verschillende groepen tuinders die aardwarmte gebruiken of willen gaan gebruiken in plaats van aardgas. De warmte die zij uit de bodem oppompen, gaat via een leidingstelsel naar de glastuinbouwbedrijven. Door de verschillende geothermiebronnen aan elkaar en aan andere afnemers van de warmte te knopen, ontstaat een warmtenet dat heel Westland beslaat. Aansluiting van woonwijken op dit warmtenet kan een aantrekkelijke optie zijn, omdat de radiatoren en leidingen in huizen niet vervangen hoeven te worden. Op bescheiden, lokale schaal zijn woningen in Westland inmiddels al gekoppeld aan aardwarmtebronnen voor hun warmtevoorziening (zie paragraaf 6.2.3.).

Warmtelinq

Om het hele Westland van voldoende warmte te kunnen voorzien is ook warmteaanvoer van buiten Westland nodig. Westland kan daarvoor aansluiten bij Warmtelinq, een leidingsysteem van Gasunie dat restwarmte uit het Rotterdamse havengebied naar locaties in Zuid-Holland gaat transporteren. Het vormt de ruggengraat voor verschillende lokale warmtenetten. Met Gasunie is overleg om bij Den Hoorn een aftakking naar Westland te realiseren, die later kan worden aangesloten op het toekomstige WSW.

Ook met buurgemeenten werken we samen om energiesystemen op elkaar te laten aansluiten. Zo is onlangs een convenant met Den Haag gesloten om een robuuste koppelleiding te realiseren tussen WSW en het Haagse warmtesysteem.

Duurzame elektriciteit

Doel is om in 2050 nagenoeg 100 procent duurzame elektriciteit te realiseren in RES-regio Rotterdam-Den Haag. Waarbij in 2030 49 TWh door wind op zee en 35TWh door wind of zon op land gerealiseerd moet zijn. Voor Westland is gekozen voor kleinschalige opwek: geen windmolens en geen grootschalige zonnepanelen.

De meest voor de hand liggende (kansrijke) duurzame opwekking van energie in de gebouwde omgeving ligt bij zonne-energie. De ambitie binnen de RES-regio is om in 2030 op 40 procent van alle geschikte daken en parkeerplaatsen (kleinschalige) opwekking met zonnepanelen te realiseren. Deze vorm van (meervoudig) ruimtegebruik brengt de vraag naar elektriciteit en de productie ervan dicht bij elkaar. Het installeren van zonnepanelen in stedelijk gebied maakt het bovendien mogelijk om 50 procent lokaal eigendom te realiseren.

Om dit voor elkaar te krijgen is samenwerking nodig met ondernemers(verenigingen) en eigenaren en gebruikers van maatschappelijk vastgoed en woningen.

Financieringsmogelijkheden, regelgeving en kennis van de markt zijn nodig om de geplande opwekpotentie te realiseren.

Besparing

In het nationale Klimaatakkoord is verduurzaming van 1,5 miljoen woningen een van de doelen. Voor gemeenten is geen zicht op een specifieke opgave hiervoor. De gemeente brengt de besparingsmogelijkheden zo veel mogelijk onder de aandacht bij inwoners en bedrijven met de campagne Westlandwoontduurzaam.nl en energiecoaches en -scans. Met onder meer isoleren, led-verlichting, zuiniger apparatuur en andere (kleine) ingrepen om minder energie te verbruiken valt in woningen aanzienlijk energie te besparen.

6.1.4 Rol gemeente

Actief bij wetsconsultaties

De gemeente reageert actief bij wetsconsultaties. De nieuwe Wet Collectieve Warmtevoorziening en de Wet gemeentelijke instrumenten warmtetransitie hebben grote gevolgen voor de energietransitie in de gebouwde omgeving, op de partners en op de handelingsruimte en financiële positie van netbeheerder Juva. De handreiking betaalbaarheid (woonlastenneutraliteit) die in de loop van 2023 wordt verwacht, heeft ook grote invloed op de snelheid waarmee Westland van het gas kan worden afgesloten.

Onderzoeken aardgasvrije wijken

In de verkenningswijken uit de warmtevisie gaan we aan de slag. De gemeente verkent in de komende vier jaar in deze wijken (Monster-Polanen als eerste) hoe wenselijk (draagvlak) en haalbaar (betaalbaarheid, deelname) het is om hier een aardgasvrije wijk te realiseren door de aanleg van een warmtenet. We maken een plan van aanpak en afspraken met warmteleveranciers om met betaalbare alternatieven te komen. Woningcorporatie Arcade en afvalverwerker en energieleverancier HVC willen samen voor de huurwoningen in Monster een goed aanbod doen voor een warmtenet. Er is in 2022 een voorlopige haalbaarheidsstudie uitgevoerd (niet openbaar). Momenteel vindt vervolgonderzoek plaats dat in juni-juli 2023 moet zijn afgerond. De resultaten zullen worden opgenomen in een samenwerkingsovereenkomst tussen HVC, Arcade, gemeente Westland en provincie Zuid-Holland. Met een verwachte doorlooptijd van acht jaar kan de eerste wijk in 2030 naar verwachting van aardgas afgesloten worden. In 2024 moet de gemeente aan het Rijk rapporteren over de voortgang. In 2026 krijgt Warmtevisie Westland een update en wijst de gemeente de volgende wijken aan. Deze warmtevisie moet worden vastgesteld door de gemeenteraad. Dit herhaalt zich elke vijf jaar.

De participatie en betrokkenheid van de inwoners bij de uitvoering van de warmtevisie wordt geborgd in de nieuwe Omgevingswet (nog in ontwerp in 2022) en het daarbij horende verplichte omgevingsprogramma voor gemeenten. Omdat de Omgevingswet opnieuw is uitgesteld (tot 1 juli 2023), ligt de vorm van deze participatie nog niet vast. Als er een extra kans ontstaat om een wijk duurzaam te verwarmen, doordat bewoners of marktpartijen initiatieven nemen, dan zal de gemeente dat van harte ondersteunen en op een vergelijkbare manier de haalbaarheid onderzoeken.

De gemeente bezint zich op het mogelijk maken van individuele oplossingen. Vergunningen verlenen aan initiatieven voor verduurzaming krijgt prioriteit, maar verduurzamen moet verantwoord gebeuren, zodat geen hinder voor de buurt ontstaat.

De gemeente onderzoekt hoe ze moet omgaan met warmtekavels: Westland wordt ingedeeld in gebieden, waarop energieleveranciers kunnen inschrijven om alternatieve warmtevoorzieningen te realiseren in plaats van aardgas. Op deze manier kan de gemeente sturen op alternatieven en uitvoering en blijft er sprake van een concurrerende markt. Omdat de Wet Collectieve Warmtevoorziening nog in de maak is, is het mogelijk dat de warmtemarkt straks toch met (semi)private partijen mag worden ingevuld.

Warmtenet stimuleren

Duurzame alternatieven aanleggen en installeren voor de warmtevoorziening van woningen en andere gebouwen lijkt geen taak van de gemeente te worden. Afhankelijk van de besluitvorming over de Wet Collectieve Warmtevoorziening, krijgt de gemeente een mogelijke eigenaarsrol voor warmtenetten in de gebouwde omgeving. De gemeente lijkt in ieder geval wel aan zet om te sturen, burgers en bedrijven te informeren en

marktpartijen te helpen de duurzame alternatieven voor aardgas mogelijk te maken:

- De gemeente heeft in 2021 een stimuleringsregeling voor warmtenetten ingericht, om de onrendabele top van een gemeentebreed warmtenet af te dekken. Het is een van de maatregelen waarmee de gemeente zich de komende jaren inspant voor koppelkansen en om voldoende capaciteit en robuustheid van het totale net zeker te stellen. Zo houdt de gemeente het mogelijk dat er nieuwe netten in de bodem worden aangelegd, ondanks de drukte in de ondergrond, en dat de warmte hieruit betaalbaar blijft. Deze regeling gaat niet specifiek over de gebouwde omgeving.
- Als de warmtenetten in publieke handen komen, betekent dit een herschikking in de markt. Gemeente Westland bekijkt in 2023 wat dit betekent voor haar rol. Tegelijkertijd let de gemeente op de mogelijkheden om de aanleg van warmtenetten te versnellen en publieke waarden te borgen, zoals betaalbaarheid, toegankelijkheid, betrouwbaarheid en duurzaamheid. Ook de koppelingen met netten in de regio is onderdeel van deze verkenning.
- Om bodemenergie te benutten zal de gemeente verder onderzoek doen naar de mogelijkheden voor warmte-(en hoge temperatuur-)opslag.
- De gemeente actualiseert elke vijf jaar de Warmtevisie Westland en maakt jaarlijks een voortgangsrapportage voor het Rijk.

Verduurzaming stimuleren

De hoge energieprijzen zorgen voor veel vraag naar mogelijkheden om te besparen en naar betaalbare alternatieven voor dure brandstoffen. De gemeente komt eigenaren en huurders van woningen en gebouwen tegemoet met:

- Een zakelijk energieloket voor advies over verduurzamen van bedrijfsgebouwen.
- Gratis energiescans voor kantoorpanden.
- Gratis advies van twaalf energiecoaches voor verduurzamen koopwoningen.
- Een klusbus of energiefixer (vanaf 2023) om bij bewoners thuis gratis kleine energiebesparende maatregelen uit te voeren, zoals tochtstrips plaatsen.
- Informatieverstrekking via (buurt)bijeenkomsten, ondernemersavonden, events en websites voor duurzaam wonen en werken (westlandwoontduurzaam.nl).
- Vergunningverplichting in 2023 herzien, waardoor het beter mogelijk wordt om duurzame bronnen als een warmtepomp of zonnepanelen te plaatsen.
- Huiseigenaren, huurders en maatschappelijke organisaties tussen 2023 en 2027 ondersteunen met aanvragen van rijkssubsidies en renteloze leningen.
- Subsidies en leningen openstellen voor huiseigenaren, huurders en maatschappelijke organisaties in 2023, waarmee ze hun woning of pand kunnen verduurzamen.
- Collectieven (groepen huiseigenaren/huurders) helpen met onder meer procesbegeleiding, betrekken van experts, verwijzingen, ondersteunen in de mogelijkheden van verduurzaming.
- Rijkstoelagen verkrijgen voor onder andere isolatie.
- De gemeente werkt hiervoor samen met veel partijen, waaronder de corporaties, Rabobank Westland, VNO-NCW, groenoverleven.nu en [Vitis Welzijn](http://VitisWelzijn.nl).

Zonnepanelen

Zonne-energie opwekken met zonnepanelen op particuliere daken, daken van parkeerplaatsen of daken van andere partijen stimuleert de gemeente onder meer met een pilot met zonnepanelen boven de parkeerruimte bij het gemeentekantoor. We starten met een haalbaarheidsonderzoek in 2023.

Dat het Rijk vaart maakt met regelgeving voor teruglevering, saldering etc. is voorwaarde om dit duurzame alternatief op zo veel mogelijk plaatsen toe te passen en er het maximum uit te halen. De gemeente moet kijken naar eventuele knelpunten in de vergunningverlening voor het plaatsen van zonnepanelen op particulier terrein. De vergunning moet geen belemmering zijn.

Campagne Westland woont duurzaam

De campagne Westland woont duurzaam is ruim vijf jaar geleden gestart en heeft als doel bewustwording creëren, kennis verstrekken en inspireren. De doelgroep zijn woningeigenaren, huurders en bedrijven.

Naast de website en sociale media, maken we gebruik van energiecoaches, gratis scans, verduurzamingsbijeenkomsten in de wijk en doen we mee aan events.

De komende jaren gaat de gemeente door met de campagne:

- Voor bewoners stimuleren we vooral energiebesparing door isolatie (ondersteund door Nationaal Programma Isolatie). We initiëren en ondersteunen collectieve inkoopacties. We lichten bewoners hierover voor via buurtavonden, social media en de website.
- We gaan nog meer specifieke doelgroepen gericht benaderen met informatie die speciaal bij hen past, bijvoorbeeld eigenaren van koopwoningen, huurders, mkb-bedrijven, instellingen.
- We breiden de informatievoorziening uit over de verschillende subsidies en toeslagen (met name over de energietoeslagen van het Rijk). Bedrijven kunnen cofinanciering aanvragen voor verduurzamingsprojecten via de Westland Agenda.

“

“Ik heb mijn energierekening van €250,- per maand verlaagd tot slechts €60,-”

Ambassadeur Sjef Vissers



- We voeren energiebesparingsacties uit om huishoudens met energie-armoede te helpen de energierekening omlaag te krijgen.
- We koppelen informatie over de verkenningsswijk Monster-Polanen aan de campagne.
- We koppelen de klusbus/energiefixers aan de campagne.
- Klimaat en vergroening en het energieloket komen meer naar voren in de campagne.
- Voor initiatieven van inwoners, instellingen en bedrijven zal extra begeleiding worden opgepakt, om de kansen en het draagvlak voor verduurzaming te benutten.

Loket energiekosten

Om de hoge energiekosten te compenseren, zijn verschillende toeslagen beschikbaar voor bewoners (woningeigenaren, huurders, mkb en maatschappelijke organisaties). In 2022 heeft de gemeente een speciaal loket opgericht voor vragen vanuit de doelgroepen.

De gemeente:

- keert de energietoeslagen uit voor 2022 en zet eventueel bijzondere bijstand in (via team inkomen en schuldhulpverlening),
- informeert de inwoners en bedrijven over mogelijkheden voor toeslagen en maakt aanvragen makkelijker (onder meer via de frontoffice en de buurtservicepunten van Vitis),
- koppelt zoveel mogelijk verduurzamingsactiviteiten aan de activiteiten rond de compensatie voor de hoge kosten (energieprogramma).

Woningcorporaties

Corporaties in Westland hebben weinig hoogbouw en hun bezit ligt verspreid.

Corporatiewoningen verder verduurzamen kan daarom niet in grote projecten, maar gaat stapsgewijs. De gemeente maakt samen met de corporaties prestatieafspraken over:

- de verduurzaming versnellen van woningen die nog niet minimaal energielabel C hebben,
- verdere verduurzaming van het corporatiebezit vergemakkelijken en versnellen met rijksondersteuning,
- in de verkenningsswijken samenwerken om alternatieve warmtebronnen te realiseren (te beginnen met Monster-Polanen).

Onderwijs-, sport- en andere maatschappelijke instellingen

Voor maatschappelijke instellingen is eveneens een verduurzamingslag nodig. Met name door de hoge energieprijzen zal er extra aandacht komen voor samenwerking en facilitering van de organisaties in de verduurzaming. Dit kan onder andere met landelijke regelingen en verduurzamingsbureaus.

We gaan de komende jaren inzetten op:

- organisatie van een loket bij de frontoffice (BOCC) voor specifieke vragen over en het aanjagen van verduurzaming,
- informatieoverdracht en inzet van experts op verduurzamingskansen,
- inzet van een subsidieverordening voor verduurzaming. Hiervoor kijken we naar een vervolg van de Subsidie Duurzame Energie Westland die in 2020 afliep. In een nieuwe regeling moeten opnieuw maatschappelijke organisaties geholpen worden met verdere energiebesparing en verduurzaming,
- kennisbijeekkomsten op maat.

6.2 GLASTUINBOUW

6.2.1 Wie is betrokken

Bij de energietransitie in de glastuinbouw zijn veel partijen betrokken naast gemeente Westland:

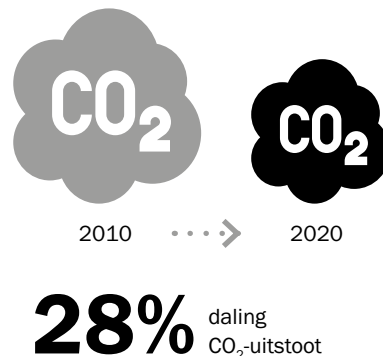
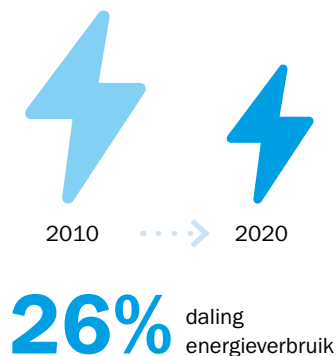
- Overheid: Rijk (ministeries van EZK, I&W, Financiën), Provincie Zuid-Holland, Greenport West-Holland (GPWH), Metropoolregio Rotterdam Den Haag (MRDH) en gemeente Midden-Delfland.
- Kennisinstellingen en belangenvertegenwoordigers: Glastuinbouw Nederland, Wageningen Universiteit & Research (WUR), adviesbureaus.
- Bedrijfsleven: ondernemers uit het glastuinbouwcluster, initiatiefnemers geothermie, eigenaren warmtenetten, energiebedrijven, bedrijven in havengebied.

6.2.2 Positie

(Cijfers uit 2020)



De glastuinbouwsector is al vijftien jaar structureel bezig met energie besparen en verduurzamen en minder CO₂ uitstoten.



Oudere kassen zijn slecht geïsoleerd en hebben onvoldoende draagkracht voor energiebesparende voorzieningen. Dat wil niet zeggen dat de condities ongeschikt zijn voor teelt. Vaak worden ze gebruikt voor energie-extensieve teelten (koude teelten als radijs, pot- en perkplanten).

Het vestigingsklimaat van Westland en de aanwezigheid van goede energie-infrastructuur (aardgas, elektra, (aard)warmte en CO₂) zijn zondermeer van invloed op de clusterkracht in en van het gebied.

Neemt niet weg dat ook in het Westland telen lastig gaat worden als de aardgas- en elektraprijzen langdurig hoog blijven. Vooral voor de energie-intensieve bedrijven.

Dit zijn de bedrijven die jaarrond telen en het gewas belichten. Dat zijn vooral groentebedrijven en bepaalde sierteeltbedrijven, met onder meer roos en orchidee.

6.2.3 Opgave

Doel

- In 2040 is de glastuinbouw energieneutraal (ambitie Tuinbouwakkoord 14 maart 2019).
- In 2030 zijn een voorziening voor levering van 2 Mton CO₂ en 35 nieuwe geothermieprojecten (omgerekend een omvang tot 17 PJ) gerealiseerd en gebruikt de sector 10 PJ restwarmte (Klimaatakkoord).

De glastuinbouw is de drijvende kracht achter de ontwikkeling van duurzame warmte in Westland. Daarmee biedt de sector grote kansen voor heel Westland. Energie besparen en de energievoorziening verduurzamen is ook de komende jaren de belangrijkste opgave voor de glastuinbouw. De urgentie is des te groter nu de gas- en elektriciteitsprijzen sterk zijn gestegen. De gemeente wil de toekomstbestendige glastuinbouw behouden en versterken.

Invulling warmtevraag

Aardwarmte en restwarmte zijn de belangrijkste bronnen om straks te voldoen aan de warmtevraag van de glastuinbouw. Grofweg verwachten we dat in de toekomst ongeveer een derde deel van de warmte afkomstig zal zijn van Westlandse aardwarmteprojecten en dat een derde deel uit de haven van Rotterdam zal komen.

Het resterende deel zal de glastuinbouw lokaal opwekken om adequaat te kunnen voorzien in pieken in de warmtebehoefte. Vooralsnog via de wkk's, installaties voor warmte-krachtkoppeling waarmee de sector warmte en elektriciteit opwekt, nu nog met aardgas als brandstof. In de toekomst zal de sector hiervoor andere methodes gaan toepassen, bijvoorbeeld verdere elektrificatie, warmtepompen, warmte-koudeopslag of waterstof als energiedrager.

Aardwarmte

Wat betreft aardwarmteprojecten is Westland koploper in Nederland, met zeven gerealiseerde doubletten (combi van twee geothermische diepboringen voor aan- en afvoer). Daar komen de komende twee tot drie jaar nog circa acht doubletten bij (zie bijlage 2).

De glastuinbouwsector is de belangrijkste initiator van aardwarmteprojecten. Het hete water uit de bodem gaat nu via lokale netwerken naar de deelnemende glastuinbouwbedrijven voor verwarming van de kassen.

Warmte Systeem Westland

Om de aardwarmte ook grootschalig voor verwarming van woningen en andere gebouwen te benutten, is een Westlandbreed leidingnetwerk nodig: Warmte Systeem Westland (WSW).

Er is genoeg geothermie beschikbaar om de warmte ook in te zetten voor huishoudens. Telers zijn bereid om meer aardwarmte op te pompen en deze warmte te verkopen. De eerste en belangrijkste opgave op dit moment is daarom het WSW realiseren. De aanleg van het WSW betekent dat inwoners van Westland een betaalbaar alternatief krijgen voor aardgas. Zodra de nieuwe Warmtewet en aanverwante regelgeving in werking treedt, verwachten we een versnelling in de aansluiting van woonwijken op het WSW. Voordat het zover is zullen daar met de sector en warmtebedrijven uiteraard nog afspraken over worden gemaakt.

Lokaal voorziet de tuinbouw al woningen van aardwarmte. In 2020-2021 zijn 345 nieuwbouwwoningen in Liermolen, De Lier aangesloten op de aardwarmtebron van Trias Westland. Ook in de wijk Rijnvaart in 's-Gravenzande zijn nieuwe woningen aangesloten op een collectief warmtenet. Zodra de geothermiebron van Polanen is gerealiseerd krijgt de wijk aardwarmte. De verwachting is dat dit gaat gebeuren in 2024. Ditzelfde geldt voor nieuwbouw in Monster-Noord.

De eerste en belangrijkste opgave op dit moment is het Warmte Systeem Westland realiseren. De aanleg van het WSW betekent dat inwoners van Westland een betaalbaar alternatief krijgen voor aardgas.

Warmteling

Voor warm water van buiten Westland kan de gemeente aansluiten bij Warmteling, de ruggengraat voor aanvoer van restwarmte uit het Rotterdamse havengebied naar lokale warmtenetten in Zuid-Holland. De gemeente is in overleg om bij Den Hoorn een aftakking naar Westland te realiseren, die later kan worden aangesloten op het toekomstige WSW.

Voor de glastuinbouw is warm water uit Warmteling nu nog geen betaalbare optie; er wordt gezocht naar oplossingen om de onrendabele top te financieren. De glastuinbouw is niet opgenomen in Warmtevisie Westland. We kunnen als gemeente aansluiting van glastuinbouwbedrijven op warmtesystemen dus niet verplichten.

Energiebesparing

Besparen wordt steeds belangrijker. Met de extreem hoge energieprijzen wordt dat ook rendabeler. De sector onderzoekt onder meer de cascadering van warmte, waardoor water met hoge en lage temperaturen efficiënter benut kan worden. Nu nog wordt aardwarmte gekoeld tot circa 30 graden. Onderzocht wordt of verdere koeling mogelijk is waarbij glastuinbouwbedrijven de retourwarmte van WSW gebruiken voor ruimteverwarming, eventueel in combinatie met warmtepompen. Vanaf eind 2023 zijn glastuinbouwbedrijven net als veel andere bedrijven verplicht om te investeren in energiebesparende maatregelen die in vijf jaar terugverdiend kunnen worden (erkende maatregelen).

Veranderingen en innovaties

De energieketen bestaat grofweg uit bronnen, netwerken en afnemers. Op alle onderdelen verwacht gemeente Westland grote veranderingen. Zo wordt in Europa veel geïnvesteerd in waterstof als drager van energie. Dat vraagt om aangepaste infrastructuur. Opslag van energie, al dan niet in combinatie met besparing van energie, wordt belangrijk. Vooral omdat de energieprijzen steeds sterker fluctueren.

Seizoensopslag van zomerse hitte en winterse kou kan bijvoorbeeld met warmte-koudeopslag in de bodem. Voor opslag voor de korte termijn voor een week of dag zijn veel ontwikkelingen gaande. De gemeente volgt innovatieve projecten en ondersteunt de glastuinbouw waar ze dat relevant vindt met subsidies, haalbaarheidsstudies en deelname aan proefprojecten.

De energievoorziening ontwikkelt zich tot een 'multi smart commodity grid'. Dit is een systeem waarin verschillende bronnen, netwerken en systemen van eindgebruikers in elkaar grijpen. Verschillende energiestromen worden aan elkaar gekoppeld en uitwisselbaar, waarbij elektriciteit wordt omgezet in warmte en andersom. De tuinbouw is expert in dit soort energiebeheer en is feitelijk koploper. Die positie uitbouwen vraagt om voorzieningen en bijpassende infrastructuur.

Gemeente Westland verwacht dat het eigenaarschap en de organisatie van energie gaat veranderen, bijvoorbeeld met energiecoöperaties. Europese regelgeving bevordert lokale energiecollectieven. De lidstaten gaan dit omzetten in nationale wetgeving. Een eerste aanzet voor Nederland komt in de nieuwe Energiewet, waar de ministerraad in 2022 mee heeft ingestemd. Het is nog niet bekend wanneer de wet van kracht wordt.

Herstructurering

Bij blijvend hoge gasprijzen zal areaal leeg komen te liggen. Ook zullen ondernemers stoppen met telen. Daarmee ontstaat ruimte voor herstructureringsinitiatieven.

De gemeente wil bijdragen aan een toekomstbestendige herstructurering. Dat betekent dat we ervoor zorgen dat de infrastructuur aanwezig is waarmee nieuw gebouwde tuinbouwbedrijven duurzame energie kunnen verkrijgen. Ook willen we afspraken maken met de sector over de duurzaamheid van de te bouwen kassen. De gemeente kan bedrijven niet verplichten om oude kassen af te breken.



**Westland heeft een
koploperspositie in aardwarmte**

Herstructureringsinitiatieven zullen vanuit de sector zelf moeten komen. Door de sector hiertoe te stimuleren, kan het kassenbestand sneller vernieuwd worden.

Inzicht en overzicht hebben is van belang. Westland werkt al lange tijd aan een geografisch informatiesysteem (GIS). We weten vrij goed waar wat wordt geteeld en waar de infrastructuur ligt en wordt aangelegd. Met verdere invulling van het GIS krijgen we een gemeentebreed beeld van geothermiebronnen, de grootste warmtevraag, de grootste elektriciteitsvraag. Dat geeft inzichten om een effectief warmtenet te creëren en overbelasting van het elektriciteitsnet te voorkomen. Ook maken data betere keuzes mogelijk om met verschillende functies in de bodem om te gaan, zodat bijvoorbeeld warmte-koudeopslag niet botst met hemelwateropvang.

Eigen visie

Westland heeft een ander glastuinbouwcluster dan andere glastuinbouwregio's: groter, diverser en ouder. Dat vraagt om een zelfstandige gemeentelijke visie op de ontwikkeling van een toekomstbestendig cluster. Die visie stemmen we af met de partners waarmee we samenwerken: RES-regio, Greenport West-Holland, Glastuinbouw Nederland, provincie, ministerie van LNV, Kas als Energiebron.

In het samenhangend pakket voor de glastuinbouw van het kabinet (LNV, Financiën en Klimaat & Energie) van april 2022 is bepaald dat de uitwerking van de regionale energievraag voor het glastuinbouwcluster via Greenports Nederland en de regionale greenports wordt vastgelegd in de RES-afspraken. Vooral op het gebied van warmte-, elektra- en CO₂-voorziening. De lokale overheden zijn verantwoordelijk voor borging in omgevingsplannen en ruimtelijk beleid zowel onder- als bovengronds.

Westland is ambtelijk vertegenwoordigd in Greenports Nederland en bestuurlijk en ambtelijk in Greenport West-Holland. In de RES is Westland bestuurlijk en ambtelijk vertegenwoordigd.

Daarnaast trekt de gemeente samen op met provincie Zuid-Holland. De provincie is vanuit ruimtelijk oogpunt een belangrijke partner.

6.2.4 Rol gemeente

Gebiedsaanpak

Om de concrete ambities uit het Klimaatakkoord te realiseren is een gebiedsgerichte aanpak nodig. Elke regio met glastuinbouw stelt een gebiedsvisie op, met daarin de weg naar een klimaatneutrale energievoorziening in 2040. Inclusief ruimtelijke ordening, onder- en bovengronds ruimtebeslag en versnelling van de ontwikkeling van businesscases voor de voorziening van CO₂, warmte en elektra. De regionale overheden betrekken de gebiedsvisie bij de (uitvoering van de) Regionale Energie Strategie. Decentrale overheden verankeren de gebiedsaanpak en acties voor de duurzame energievoorziening en de modernisering in onder meer omgevingsvisies, ruimtelijke ordening en vergunningenbeleid. De contactpersonen van de gemeenten, provincies en greenports zorgen dat de gebiedsvisie worden verwerkt in de RES, en met name in de warmteparagraaf van de RES: de Regionale Structuur Warmte (RSW).

Het uitgangspunt in de gebiedsaanpak is collectieve investeringen realiseren in het warmte-, elektriciteits- en CO₂-netwerk. Dit moet regionaal tot forse besparingen op gasgebruik binnen de tuinbouw leiden. Voor de klimaattransitie is van belang dat we de gebiedsaanpak in Westland versnellen. Om van het gebiedsproces een succes te maken moet de gemeente voldoende capaciteit en middelen inzetten.

Warmtesystemen

We maken de verdere ontwikkeling van Warmte Systeem Westland mogelijk. We concentreren ons daarbij op onze (wettelijke) taak voor de ondergrondse inrichting van het systeem en op het voorkómen van overlast bovengronds.

We maken geothermieboringen mogelijk (inclusief bepaling boorlocaties) en faciliteren gebruik van restwarmte (inclusief infrastructuur). Dit doen we onder meer met garantstellingen.

We lobbyen voor de komst van warm water uit de Rotterdamse haven naar Westland.

Voor de aanleg van de aftakking van Warmtelinq naar Westland is de gemeente opdrachtgever.

De gemeente kan in de gebouwde omgeving invloed uitoefenen op aansluiting op een warmtenet door warmtekavels toe te wijzen. De marktpartijen die de alternatieve warmtevoorziening uitvoeren zijn verplicht woningen aan te sluiten op een warmtenet, tenzij de bewoner een goed alternatief heeft. Voor het (glastuinbouw)bedrijfsleven heeft de gemeente niet de bevoegdheid om aansluiting verplicht op te leggen.

Warmtecoöperaties

Ondernemers in de glastuinbouw zijn al bezig met verduurzaming van de energievoorziening. Nieuwe plannen komen pas van de grond als ondernemers duidelijkheid hebben over hun toekomst in het gebied en over de mogelijkheden om te verduurzamen.

In dit proces spelen Capturam en HVC een belangrijke rol. Energie-innovator Capturam is een dochterbedrijf van netwerkbeheerder Juva, waarin de gemeente grootaandeelhouder is. Ook in afvalverwerker en restwarmteleverancier HVC is de gemeente aandeelhouder. Capturam en HVC zijn sinds 2016 partners in de coalitie HOT om de aardwarmte-initiatieven aan te jagen. Dat heeft geleid tot oprichting van Warmte Netwerk Westland (WnW) in 2021, dat Warmte Systeem Westland gaat realiseren. WnW is de onafhankelijk beheerder van het warmtenet in Westland. Daarnaast zijn Capturam en HVC deelnemer in Energie Transitie Partners. ETP bereidt nieuwe initiatieven voor door tuinbouwondernemers te verenigen in warmtecoöperaties. De tuinbouw, verenigd in de Infra Co, ziet erop toe dat de warmtecoöperaties bij Warmte Systeem Westland zijn betrokken. Hiervoor is vier keer per jaar overleg met alle partijen, inclusief de gemeente.

De gemeente heeft gezorgd voor € 23 miljoen rijksfinanciering voor het WSW.

Nieuwe projecten steunen

De gemeente vergemakkelijkt voor ondernemers actief de start en uitvoering van nieuwe projecten, door hen veel uitzoekwerk uit handen te nemen. De gemeente brengt partijen bij elkaar, voert voorstudies uit om inzicht te krijgen in de markt, werkt businesscases uit, voert haalbaarheidsstudies uit, doet aanvragen voor Europese en nationale subsidies, vraagt provinciale vergunningen aan, voert de regie bij pilotprojecten en zoekt financiering voor procesbegeleiding.

Zo onderzoekt de gemeente momenteel de mogelijkheden in het gebied De Baak voor een warmte-koudeopslag met hoge temperatuur. Hier hebben we de warmtevraag en het warmteaanbod in kaart gebracht en de gebiedsmaatregelen die nodig zijn. We hebben ondernemers verzameld om vast te stellen wat voor hen zinvol is en welke voorzieningen collectief en individueel nodig zijn. Hierna zoeken we partijen die de uitvoering op zich willen nemen en zoeken we bij het Rijk of de Europese Commissie subsidie voor projectbegeleiding en procesontwikkeling. Omdat het om opslag van water met een temperatuur van 55 graden gaat, is vergunning van provincie Zuid-Holland nodig. Die vraagt de gemeente aan.

De gemeente is daarnaast betrokken bij Greenport West-Holland en het programma Kas als Energiebron, dat energiebesparing en nieuwe energievormen onderzoekt.

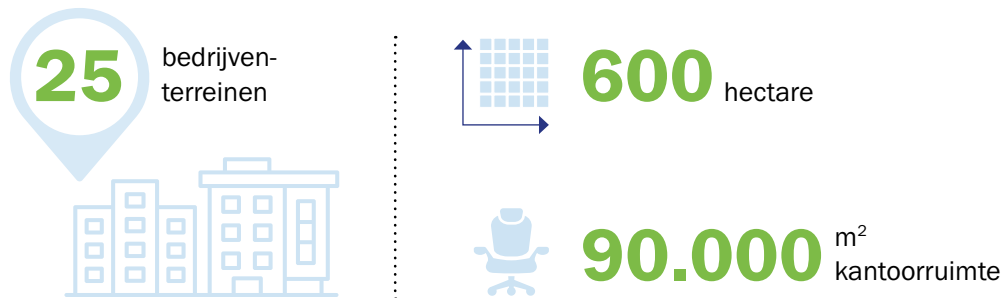
6.3 BEDRIJVENTERREINEN

6.3.1 Wie is betrokken

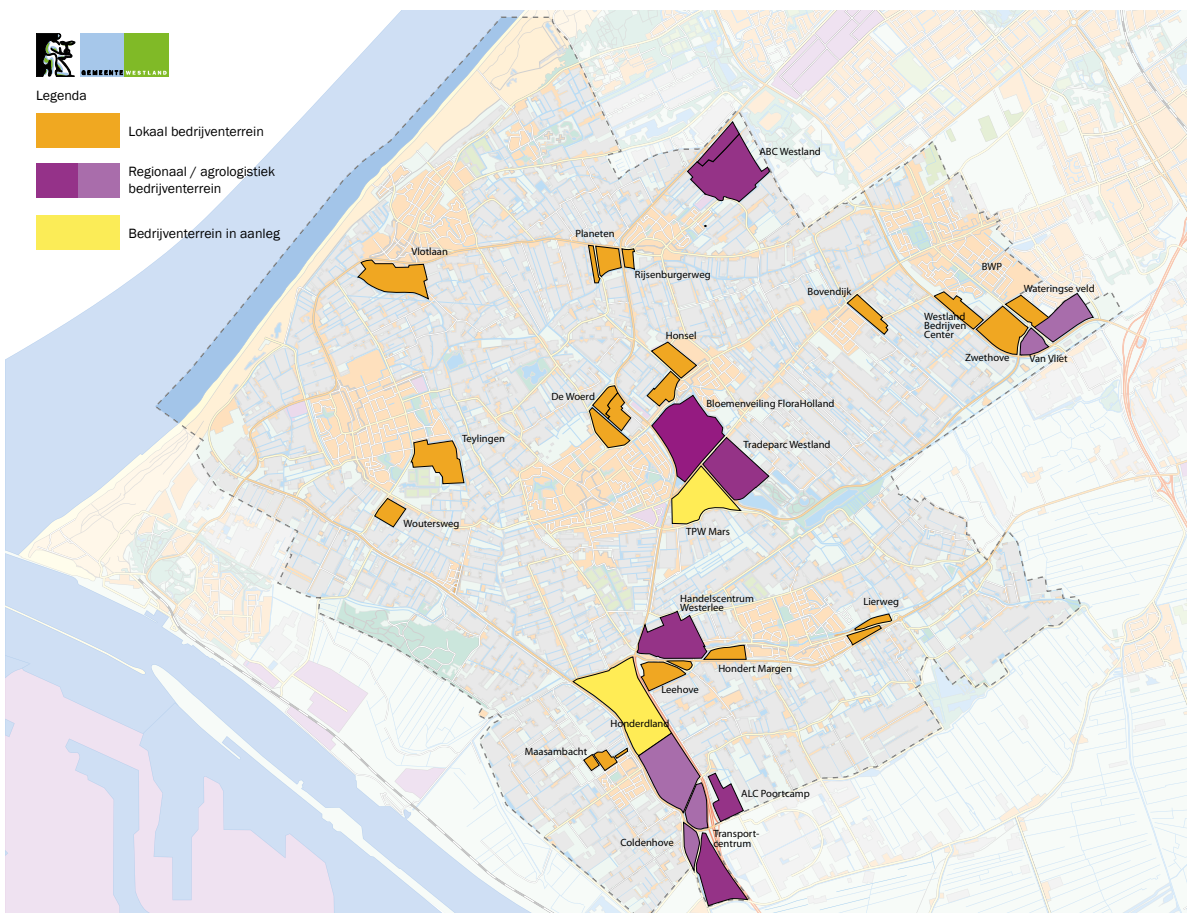
Voor de verduurzaming van bedrijventerreinen praat de gemeente met:

- Bedrijven, VNO-NCW Westland-Delfland, ondernemersverenigingen van bedrijventerreinen BWP, BB de Woerd, ABC Westland, FloraHolland, CBMP en andere ondernemersverenigingen.
- Gebruikers van kantoren. Er zijn relatief weinig kantoren. De kantoorgebruikers zijn niet verenigd.

6.3.2 Positie



Figuur 6-4
Bedrijventerreinen
Westland



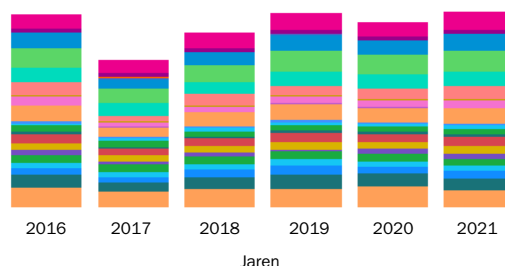
Figuur 6-5
De energie-
monitor

Bron: Capturam

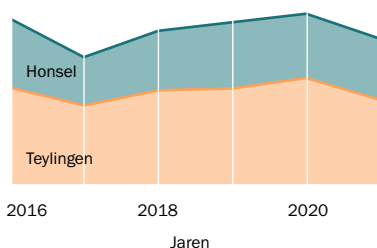
Aandeel gasverbruik bedrijventerrein



Gasverbruik bedrijventerreinen 2016-2021



Top 2 bedrijventerreinen -
daling gasverbruik

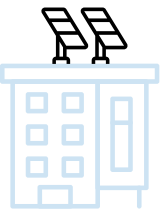


Legenda

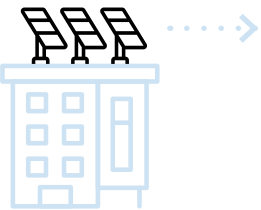
- ABC Westland
- ABC Westland uitbreiding
- Bovendijk
- Coldenhove
- De Honderd Margen
- Dorpskade
- Honderdland
- Honsel
- Leeehove
- Lierweg
- Maasambacht
- Teylingen
- Transportcentrum
- Vlotlaan
- Wateringse Veld
- Westland Bedrijven Centrum
- Zwethove
- Flora Holland

Teylingen en Honsel sprongen er in 2021 uit als grootste dalers in gasgebruik. De CO₂-reductie dankzij die daling is te berekenen in de wetenschap dat de CO₂-uitstoot van aardgas ongeveer 1,8 kilogram per m³ is. De CO₂-reductie op de bedrijventerreinen Teylingen en Honsel zijn respectievelijk circa 20 procent en 12 procent in 2021 ten opzichte van 2016. Over de hele linie is de CO₂-uitstoot van de bedrijventerreinen dankzij minder aardgasgebruik in 2021 3 procent lager dan in 2016.


Westlandse bedrijventerreinen wekken stroom op met zonnepanelen op de daken van de bedrijven: PV (PhotoVoltaic) panelen voor elektriciteit en PVT (PhotoVoltaic Thermal) panelen om elektriciteit en warmte op te wekken. PVT is een nieuwe technologie waarmee zeven ondernemers in Honselersdijk gezamenlijk hun daken bedekken, naar verwachting in 2023.



50.000
zonnepanelen in 2019



77.000
zonnepanelen in 2022



20%
van hun stroomverbruik (en 7,5% van hun energieverbruik (2020)) vullen Westlandse bedrijventerreinen in met zonnepanelen op hun eigen daken

Energielabel

Uit de kantorenmonitor Westland 2022 blijkt dat minder dan de helft van de 301 zelfstandige kantoren in Westland een energielabel heeft.

Van de kantoren met een energielabel heeft ruim 80 procent een energielabel C of hoger (beter).

6.3.3 Opgave

Doel

Ondernemers op de Westlandse bedrijventerreinen steunen de koers om CO₂-uitstoot te reduceren. Zij verduurzamen de bedrijventerreinen en bedrijfspanden.

In 2015/2016 formuleerden gemeente Westland en VNO-NCW Westland-Delfland een gezamenlijke ambitie om in 2025 25 procent minder CO₂ uit te stoten dan in 2016.

We concluderen nu, dat niet goed te meten valt welke vooruitgang de bedrijventerreinen boeken. Dit omdat niet helder is of de elektriciteit die bedrijven gebruiken groen of grijs (opgewekt in kolencentrales) is. De vermindering van de CO₂-uitstoot door minder gebruik van aardgas is wel meetbaar (zie paragraaf 6.3.2.).

Tegelijk remt de groei van de bedrijventerreinen de vermindering van de CO₂-uitstoot, waardoor het streven te ambitieus is gebleken. In bepaalde bedrijfsbranches, zoals de agrobiologische branche, is op bedrijventerreinen sprake van expansiedrift. Als bedrijventerreinen groeien, neemt het energieverbruik toe. En als bedrijven fossiele brandstof gebruiken in plaats van een duurzame bron, gaat dat gepaard met meer CO₂-uitstoot.

In 2023 gaat de gemeente opnieuw met VNO-NCW Westland-Delfland om tafel.

Om een eerlijk beeld te geven, zoeken we een manier om de CO₂-uitstoot van elektriciteitsgebruik goed weer te geven. Daarnaast willen we een ambitie neerleggen die haalbaar is bij groei en die aansluit bij de nationale doelen.

“

“Ik heb veel rondgevraagd in mijn netwerk en heb zo ideeën opgedaan voor de verduurzaming van ons pand. Toen de basis van het nieuwe pand was geschetst, zijn we het gewoon maar gaan doen”

Ambassadeur Claudia Koehler-Scholtes



Zonnepanelen

Gemeente Westland spant zich in om zoveel mogelijk subsidieregelingen te vinden die bedrijventerreinen kunnen gebruiken. De investering in zonnepanelen kunnen bedrijven onder meer bekostigen uit de Subsidieregeling verduurzaming bedrijventerreinen Zuid-Holland.

De gemeente en VNO-NCW streven ernaar om bedrijven nog veel meer zonnepanelen te laten plaatsen, zodat zij 100 procent van de benodigde stroom zelf met zonnepanelen opwekken (is nu 20 procent). De gemeente bekijkt de mogelijkheid om zonnepanelen te verplichten.

De redenen waarom ondernemers geen zonnepanelen plaatsen:

- De constructie van het dak kan het gewicht van zonnepanelen niet aan.
- Er is te weinig investeringsruimte / vertrouwen in toekomst van het bedrijf.
- Angst voor verzekeringskwesties door mogelijk brandgevaar bij omvormers.
- Regelgeving die het verbiedt om de (te veel) opgewekte energie rechtstreeks aan buurbedrijven te verstrekken.

Duurzame warmte

De gemeente doet in nauwe samenwerking met verschillende partijen onderzoek naar en geeft voorlichting over andere manieren om te verduurzamen. Zo stimuleren we bedrijven bijvoorbeeld om conventionele gasgestookte verwarmingsinstallaties te vervangen door hybridesystemen, warmtepompen toe te passen en daken en gevels van (verouderde) bedrijfspanden te isoleren.

Behoeftte aan consistente regelgeving en subsidies

Het bedrijfsleven en VNO-NCW Westland-Delfland hebben behoefte aan consistente wet- en regelgeving. Zo kunnen ondernemers bouwen op de overheid als zij een investeringsbesluit nemen om te verduurzamen. Voortzetting en/of uitbreiding van subsidiemogelijkheden bevordert het toepassen van duurzaamheidsmaatregelen op bedrijventerreinen.

Energie label C kantoren

Vanaf januari 2023 moeten kantoorpanden met een oppervlakte van tenminste 100 m² energie label C hebben of beter. Als een kantoorpand niet kan voldoen aan de verplichting, mag zo'n pand geen kantoorfunctie meer hebben. De gemeente is verantwoordelijk voor toezicht en handhaving en Omgevingsdienst Haaglanden (ODH) voert dit uit in Westland.

Vanaf januari 2030 moeten alle kantoorpanden energie label A hebben en het streven is om toe te werken naar energieneutrale gebouwen vanaf 2050.

Met voorlichting probeert Westland eigenaren van kantoorpanden te activeren om hun panden te voorzien van een energie label en daarbij te streven naar verduurzaamde panden met energie label C of beter.

Daarnaast biedt gemeente Westland gratis energie/duurzaamheidsscans aan.

Eigenaren van onder meer kantoorpanden krijgen hiermee inzicht in het energie label van hun pand en de manier om het pand te verduurzamen. De gemeente werkt hiervoor samen met de Energieke Regio die de scans uitvoert en met Rabobank Westland die samen met de gemeente elk de helft van de kosten (700 euro per scan) financiert. Met deze gratis energiescans verlagen we de drempel voor vastgoedeigenaren om aan de slag te gaan met verduurzaming van hun kantoorpanden.

De praktijk leert dat met name bij (verouderde) kantoorpanden de combinatie van dak en gevel isoleren (inclusief goed isolerende raamkozijnen/ramen, zoals HR++ of beter) en led-verlichting toepassen het energie label met twee niveaus kan verbeteren.

6.3.4 Rol gemeente

Beleid

De gemeente ziet bedrijventerreinen graag uitbreiden, mits functioneel en duurzaam, zodat ze bestendig de toekomst in gaan. Voor verduurzaming van bedrijfsterreinen zijn nog geen wettelijke eisen. We willen in 2023 de Visie bedrijventerreinen actualiseren en daarin ambities voor vergroening opnemen. Ook onderzoeken we de juridische mogelijkheden om zonnepanelen op daken van bedrijven te verplichten.

Capturam houdt voor de gemeente de Energiemonitor bij, waarmee onder meer zicht is op het energieverbruik, het elektriciteits- en gasverbruik en de uitstoot van CO₂ door gebruik van aardgas van de Westlandse bedrijventerreinen.

De gemeente is alert op koppelkansen tussen verkenningsswijken en bedrijventerreinen voor de overstap naar duurzame warmtevoorziening.

Informereren en inspireren

We hebben een hechte samenwerking met VNO-NCW Westland-Delfland - in een duurzaamheidsteam - en met Capturam en provincie Zuid-Holland. Dat leidt tot intensieve voorlichting over verduurzamingsmogelijkheden, kosten, terugverdientijd en subsidieregelingen voor het Westlandse bedrijfsleven. In de brochure Energiebesparende maatregelen hebben we alle informatie hierover in 2022 gebundeld.

We bezoeken bedrijven, bijeenkomsten van ondernemersverenigingen, van belangenverenigingen om voorlichting te geven, presenteren voorbeelden van andere bedrijventerreinen; een 'roadshow' om verduurzaming constant onder de aandacht te brengen. Deze activiteiten worden ondersteund op de website Westlandwoontduurzaam.nl en door onze Dag van de Duurzaamheid. Zie ook paragraaf 6.1.4. voor de manier waarop de gemeente bedrijven stimuleert en ondersteunt.

Nog meer inspanning om actief te informeren wat er voor bedrijven te winnen valt, is de komende jaren de belangrijkste manier waarop we bedrijven stimuleren om te vergroenen om de gezamenlijke ambitie in 2025 te halen.

Bart Sosef, voorzitter duurzaamheidsteam (en bestuurslid VNO-NCW Westland-Delfland)

“Bedrijventerreinen verduurzamen met als logisch gevolg de CO₂-uitstoot verlagen, dat steunen we als VNO-NCW Westland-Delfland actief. Met voldoende zekerheid van ondersteunende maatregelen door overheden zijn ondernemers in deze turbulente tijden in staat een sluitende businesscase op te stellen. Juist nu kunnen we daarmee de versnelling realiseren!”

Financiële middelen

Geld is een belangrijk hulpmiddel om bedrijven te laten vergroenen. De gemeente zoekt actief naar provinciale, rijks- en Europese subsidies die Westlandse bedrijven kunnen benutten, informeert bedrijven hierover, koppelt hen actief aan subsidies en ondersteunt hen bij het aanvragen van subsidie.

Samen met Rabobank Westland biedt de gemeente bedrijven een gratis energiescan aan, waarmee bedrijven inzicht kunnen krijgen in hun mogelijkheden om energiebesparende maatregelen te nemen en een beter energielabel te genereren. Hiermee geeft de gemeente zelf een financiële impuls aan een energiezuiniger regio.

Lokale energieclusters

De focus van Capturam ligt de komende jaren op het initiëren en ondersteunen van lokale energieclusters en onderzoek doen naar de technologie en aansturing die daarvoor nodig is.

Concreet: samen met onder meer tuinders, bedrijventerreinen en particulieren de eerste stappen zetten om lokale energieclusters te realiseren.

Label C kantoren

Landelijk heeft vijftig procent van de kantoren geen energielabel. In Westland inventariseert de gemeente samen met bureau voor stedelijke planning SWECO of en welke energielabels kantoorpanden hebben.

Ondernemers benutten de gratis energiescan die de gemeente aanbiedt ook voor kantoorpanden (vijftig extra aanvragen in 2022).

Vanaf 2023 handhaaft ODH voor de gemeente de naleving van de energielabel C-verplichting voor kantoren. Bedrijven die nog niet op C of beter zitten, krijgen drie maanden de tijd om een plan van aanpak te maken en te starten met de verbeteringen.

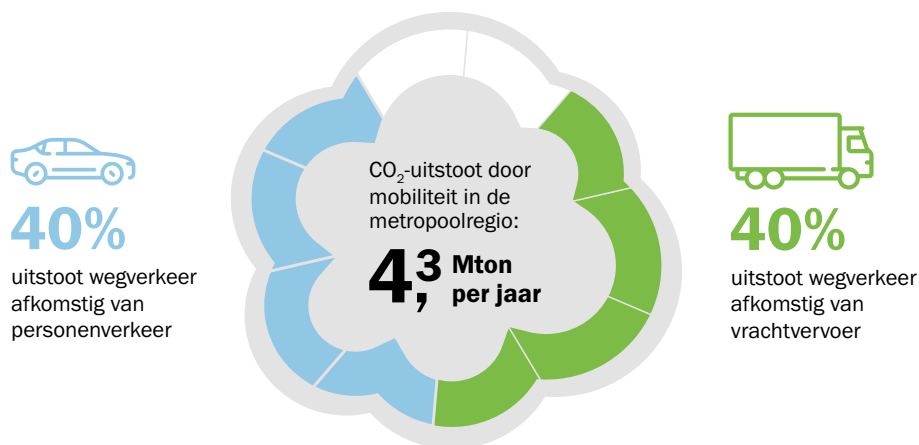
6.4

DUURZAME MOBILITEIT

6.4.1 Wie is betrokken

Team Mobiliteit van de gemeente Westland neemt deel aan het mobiliteitstraject van Metropoolregio Rotterdam Den Haag (MRDH) en werkt daar aan een plan om de mobiliteit in de regio duurzamer te maken. Er is daarom geen structureel overleg met lokale betrokken partijen.

6.4.2 Positie



Bron: MRDH Infographics

6.4.3 Opgave en rol gemeente

Doel

- In 2030 is de CO₂-uitstoot door het verkeer in MRDH 50 procent lager dan in 2015.

Uitvoeringsprogramma

De werkgroep MRDH heeft in 2020 het programma duurzame mobiliteit opgesteld. De meeste maatregelen hieruit heeft de gemeente overgenomen in het uitvoeringsprogramma Duurzaam Bereikbaar Westland. Dat uitvoeringsprogramma heeft de raad in 2019 vastgesteld. Voor een aantal punten was geen politiek draagvlak (onder meer rekeningrijden en betaald parkeren).

Prognose

Op basis van alle plannen in de MRDH is in februari 2022 een prognose gemaakt van de CO₂-reductie in 2025. Er is duidelijk effect te zien van uitgevoerd beleid. MRDH heeft op papier de grootste reductie in Nederland gerealiseerd. Maar de prognose blijft ver van de geambieerde 30 procent reductie in 2025. Inmiddels is landelijk en regionaal voor mobiliteit een norm voor 2030 geformuleerd, die de 2025-norm vervangt. Inmiddels is een daling van circa 7 procent gerealiseerd; de aanbesteding van openbaar vervoer op duurzame brandstof betekende een grote stap.

Westland loopt gelijk op met MRDH. Recent is het wagenpark op De Werf zero-emissie geworden. Laadpalen zijn en worden volop geplaatst; we gaan richting 400 laadpalen in 2025.

Wij zijn samen met de MRDH en de buurgemeenten volop bezig met de verkenningen voor vier snelfietspaden naar Den Haag (2), Delft en Rotterdam. Deze moeten voor begin 2026 gerealiseerd zijn. Hiermee stimuleren we het fietsgebruik, waardoor de CO₂-uitstoot direct vermindert.

In 2023 start de werkgeversaanpak. We zetten in op het stimuleren van fiets- en OV-gebruik en deelvervoer voor woon-/werkverkeer. Verder voeren wij met de MRDH, Den Haag en Maassluis de verdiepende verkenning voor Hoogwaardig Openbaar Vervoer (HOV) uit. Resultaat is een vervoersysteem dat rond 2030 de OV-schaalsprong aan kan. Hierdoor stijgt het OV-gebruik van 6 procent nu naar circa 10 procent. Eind 2023 volgt een nieuwe referentieprognose, op grond van de nieuwe coalitieakkoorden en strategische agenda.

Focus Westland

Westland heeft geen snelwegen, weinig OV (6 procent) en veel vrachtverkeer (20-30 procent). Het logistieke verkeer neemt sterk toe. Desondanks hoort Westland niet bij gemeentes met een hoge CO₂-uitstoot. Westland scoort qua uitstoot van verkeer en vervoer gemiddeld in de regio.

In Westland ligt de focus voor de korte termijn op de fiets, werkgeversaanpak en versnellen van OV-ontwikkeling. Vanaf 2030 komt er HOV, waarschijnlijk een net van elektrische snelbussen. De werkgeversaanpak (regionale aanpak) betekent dat we alle bedrijven stimuleren woon-werkverkeer duurzamer te maken. In 2023 gaan we hiermee starten.

Elektrische voertuigen

Vanaf 2030 mogen nieuwe auto's alleen nog 100 procent elektrisch zijn. Maar het is onzeker of elektrisch rijden zo hard zal groeien als was prognosticeerd. De stroomprijzen zijn sterk gestegen (veel harder dan benzine). Ook zijn elektrische voertuigen (EV) veel duurder geworden omdat materialen schaars zijn en de vraag naar EV's wereldwijd groot is. Levertijd is veelal een jaar of langer door gebrek aan chips. Vanaf 2025 vervalt de bijdrageregeling van de overheid en moet wegenbelasting betaald gaan worden.

Exacte getallen van Westland over elektrische voertuigen zijn er niet. Veel lease-auto's worden geregistreerd in plaats waar het leasebedrijf gevestigd is.

Elektrische laadpalen

In Westland waren half 2022 150 laadpalen gerealiseerd. Daarmee halen we de doelstelling. Gepland staan 400 laadpalen aan het eind van de concessieperiode (eind 2025).

We hebben een strategische laadpalenkaart gemaakt. Hierop staat de ideale verdeling van laadpalen over de kernen. Hieraan is ook een participatietraject gekoppeld. De huidige concessie loopt op 31 december 2025 af. Daarna kan de gemeente kiezen voor een nieuwe concessie, eigen beheer en exploitatie of een ander model. Geplaatste palen vervallen aan de gemeente na afloop van de exploitatietermijn van de concessie. Die eindigt, uitgaande van eenmalige verlenging, op 31 december 2030. Bij een eventuele nieuwe concessie kunnen we afspreken dat de bestaande laadpalen in exploitatie worden gegeven aan de nieuwe concessiehouder.

In Westland is het elektriciteitsnet in het verleden al opgewaardeerd. Hierdoor is de capaciteit nu niet zo'n knelpunt voor de ambitie om elektrisch rijden te bevorderen als in andere regio's.

Pilots snelladers en thuis laden

Er moeten meer snelladers komen om het gebruik van elektrisch vervoer te bevorderen. Westland oriënteert zich op snelladers. Een pilot hiervoor bij FloraHolland zijn we aan het voorbereiden. Collectief vervoerders kunnen hiervan gebruik maken. Deze pilot en een eventueel vervolg valt buiten de huidige concessie.

Een andere pilot is voor thuisladens. Het is een proef met private oplaadpunten in de stoep op de openbare weg. Eigenaren van elektrische auto's kunnen eigen zonnepanelen gebruiken om de auto op te laden.



6.5

GEMEENTE INTERN

6.5.1 Wie is betrokken

Bij de energietransitie binnen de gemeente zijn betrokken:

- De medewerkers (ambtelijk)
- College van B&W en gemeenteraad (bestuurlijk)

6.5.2 Positie

De energietransitie is een grote gemeenschappelijke opgave die bijna alle thema's binnen onze gemeentelijke organisatie raakt. Het is een ruimtelijk, economisch én sociaal-maatschappelijk vraagstuk. Bestuurlijk geldt hetzelfde principe. De energietransitie (duurzaamheid) raakt alle portefeuilles van het college. Daarnaast hebben we als gemeente een rol als eigenaar van gemeentelijk vastgoed en voertuigen en bij de inrichting van de openbare ruimte. Door op tijd te kijken naar wat de energietransitie betekent voor de verschillende taken van de gemeente kunnen we kennis delen, samenwerken en effectieve en duurzame resultaten boeken. Door tijdig te anticiperen op lopende en toekomstige ontwikkelingen ontstaan kansen voor verduurzaming en boeken we winst.

6.5.3 Opgave en rol gemeente

De grote opgave voor de gemeente is zorgen voor betaalbare, duurzame, betrouwbare alternatieven voor de warmtevoorziening voor inwoners (en bedrijven). Dit vraagt maatwerk op woningniveau voor de informatie en afstemming van de overstap, juridische checks op contracten, monitoring, afstemming met leveranciers, ruimtelijke ingrepen etc. (Eerder beschreven in hoofdstuk 4 en 6.1 – 6.3).

Capaciteit

In opdracht van de Raad van Openbaar Bestuur is in 2020 onderzocht hoe groot de verwachte extra capaciteit voor gemeenten is tot 2030. Voor Westland kwam deze schatting uit op 28 fte, verdeeld over verschillende bestaande en nieuwe functies. In 2022 heeft het Rijk de toezegging gedaan (opgenomen in de rijksbegroting) dat gemeenten de gevraagde compensatie grotendeels gaan ontvangen. Tot en met 2025 krijgen gemeenten een decentralisatie-uitkering vanuit het Rijk. Na 2025 is geld toegezegd, maar is er nog geen verdeelsleutel of bedrag bekend.

Westland heeft in 2022 al € 630.000 ontvangen aan compensatie voor de gemeentelijke inzet. In 2023 ontvangt Westland € 1,7 miljoen, in 2024 € 1,8 miljoen en 2025 nogmaals € 1,8 miljoen voor de uitvoering van de transitie-taken die voortvloeien uit het Klimaatakkoord. De aanpak van de verkenningswijken zal de grootste impact hebben voor de capaciteit.

Met het geld is nog niet geborgd dat er ook voldoende handen beschikbaar zijn.

In 2023 doen we ervaring op met een eerste verkenningswijk voor de warmtetransitie. Op basis van de ervaringen en de besluitvorming over de wetgeving stellen we een plan van aanpak op hoe we de mankracht gaan organiseren.

Energietransitie is geen op zichzelf staand werkveld van de gemeente. Het moet in de reguliere werkzaamheden worden opgenomen.

De rol van de gemeente (en van andere betrokken partijen), de opgave en de oplossingsrichtingen zijn nog sterk in ontwikkeling. Daarom is het nodig om steeds alert te zijn op de energietransitie bij regelgeving van de gemeente op andere terreinen, bij innovatie en bij regionale kansen.

Zodra er voldoende kennis is ontwikkeld en er een duidelijk pad ligt voor energietransitie, worden de maatregelen (beleidsontwikkeling en uitvoering) zo snel mogelijk ondergebracht bij de lijn (programma's). De komende jaren blijft de energietransitie echter een dynamisch opgave.

CONCLUSIES

7



7 CONCLUSIES

Doel

Gemeente Westland wil betaalbare duurzame energie voor alle Westlanders.

De kansen voor het gebruik van duurzame warmte zijn door de aanwezigheid van geothermie en de mogelijkheden voor het aansluiten op restwarmte groot. Toch zullen deze bronnen op termijn niet voldoende zijn. Daarom stimuleert en faciliteert de gemeente bronnen voor allerlei duurzame opwek, zowel grootschalige als kleinschalige initiatieven. Initiatieven van burgers, verenigingen en bedrijven zal de gemeente zoveel mogelijk aanjagen, stimuleren en ondersteunen.

Lokale regelgeving die belemmerend werkt voor de energietransitie bekijken we en passen we zo mogelijk aan. Daardoor ontstaan er mogelijkheden voor alternatieve energievoorzieningen die nu nog niet legitiem zijn. Uiteraard moet dit niet leiden tot overlast en moet de leefomgeving veilig blijven. Grote windmolens blijven een no-go, maar kleinere toepassingen van windenergie kunnen wel interessant zijn.

De komende jaren zet de gemeente de eerste stappen voor het aardgasvrij maken van bestaande wijken. We hebben de eerste verkenningswijken in 2021 benoemd in de Warmtevisie Westland. In die wijken zijn de kansen op succesvolle implementatie van alternatieven voor aardgas het grootst. We nemen in deze verkenningswijken een duidelijke regierol en werken samen met verschillende (markt)partijen.

Daar waar de gemeente voorheen een meer beperkte, faciliterende rol heeft gehad, ontwikkelen we ons steeds meer naar een actieve, stimulerende en regisserende gemeente.

Perspectief 2023-2027

De komende jaren zet gemeente Westland grote stappen om betaalbare en duurzame warmte- en elektriciteitsvoorzieningen te bieden, ondersteunen en mogelijk te maken. We werken samen met verschillende doelgroepen om energiebesparings- en verduurzamingskansen te realiseren. De gemeente let erop dat de alternatieven voor aardgas betaalbaar, toegankelijk, veilig en duurzaam zijn, in het bijzonder voor huishoudens met een lager inkomen. Het gebruik van warmtenetten als alternatieve warmtevoorziening blijft kansrijk voor de verkenningswijken, maar beperkt zich hiertoe niet.

Strategische aanpak

In 2023 worden grote stappen gezet in de wetgeving, waardoor niet alleen de rol en taken van de gemeente duidelijk worden, maar ook de ordening van de warmtemarkt. De bepaling van met name de regels voor de distributienetten voor warmte - worden deze publiek of privaat? - bepalen grotendeels de mogelijkheden voor de gemeente de regie te nemen over deze netten. Ook zijn die van grote invloed op de investeringen en de begroting. Deze ingrijpende besluiten worden zowel vanuit de regionale samenwerking gevolgd als binnen de gemeente Westland en met de Westlandse partijen.

Afgelopen jaar zijn veel voorbereidingen getroffen om bestaande panden te verduurzamen. Zowel energiebesparing als zonnepanelen installeren staat centraal in verschillende landelijke subsidiemogelijkheden. In 2023 starten we met gemeentelijke subsidieregelingen voor bewoners en zullen we ook regelingen uitwerken voor maatschappelijke organisaties en VvE's. De Westland Agenda zal initiatieven vanuit het bedrijfsleven ondersteunen.

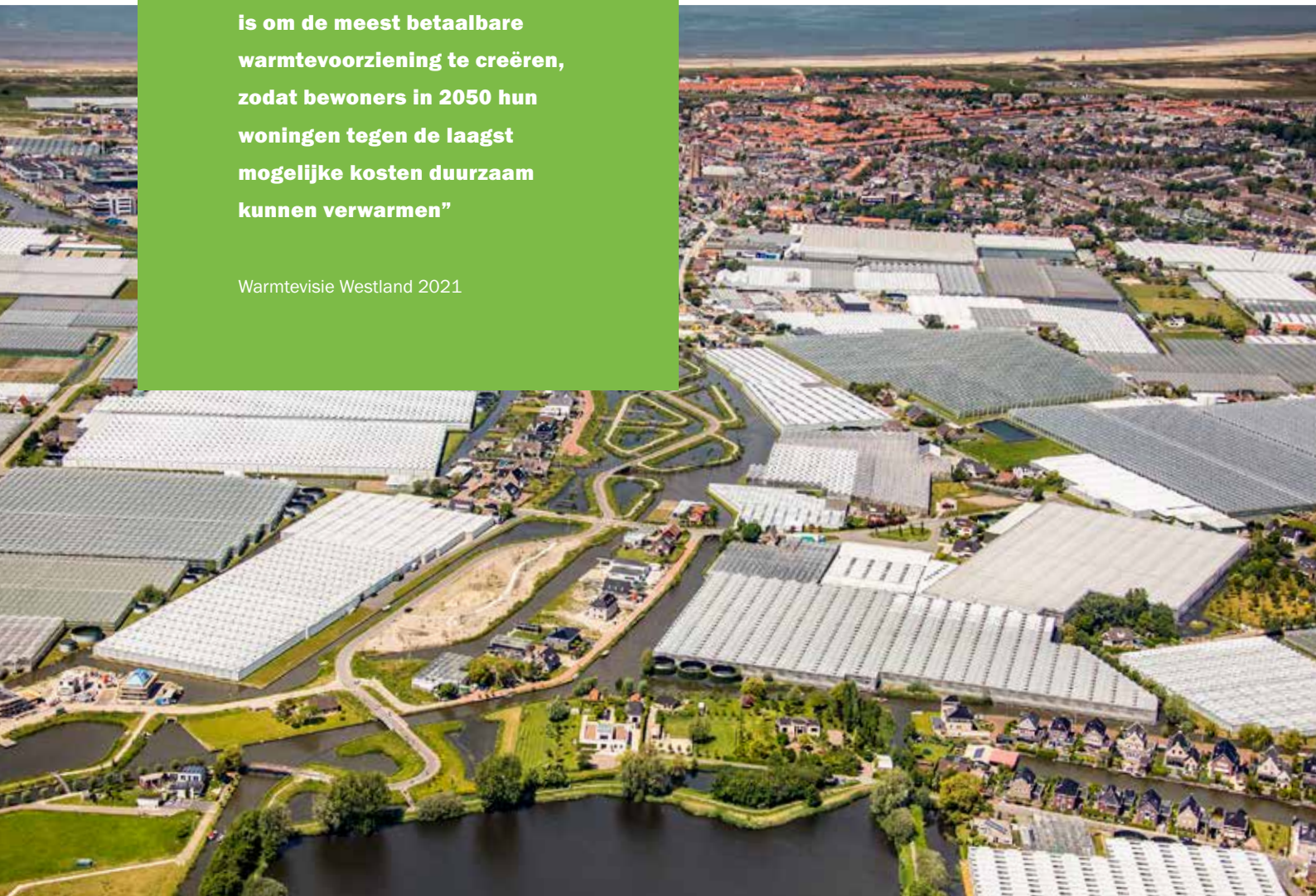
Gebouwde omgeving

Het Rijk wil alle woonwijken in 2050 aardgasvrij hebben en geeft de gemeentes een regierol in de realisatie. Op basis van de Warmtevisie, die we om de vijf jaar actualiseren, besluit de Westlandse gemeenteraad welke wijken aan de beurt zijn voor deze verduurzamingsslag. De eerste zes verkenningswijken zijn vastgesteld. We starten de transitie met onderzoek in deze wijken, te beginnen met het gebied ten noorden van Monster en Polanen. We betrekken de bewoners, bedrijven en organisaties uit deze wijken bij het proces voor de uitvoering. Met leveranciers kijken we naar de mogelijkheden voor de wijk en hoe we de nieuwe energievoorziening realiseren en operationeel maken. Wanneer er voldoende zekerheid is over de transitie in de wijk, wordt een plan van aanpak gemaakt voor de implementatie. Het Rijk adviseert hier per wijk ongeveer acht jaar voor uit te trekken.

“

“Wij streven ernaar om de warmtetransitie zoveel mogelijk samen met inwoners en bedrijven uit te voeren. De initiatieven die vanuit hen gestart worden, faciliteren we graag. Het doel is om de meest betaalbare warmtevoorziening te creëren, zodat bewoners in 2050 hun woningen tegen de laagst mogelijke kosten duurzaam kunnen verwarmen”

Warmtevisie Westland 2021



Als het gekozen alternatief wordt uitgerold, krijgen inwoners aanbiedingen voor aansluitingen op een collectieve warmtevoorziening dan wel een individuele. Aan de route naar een nieuw energiesysteem koppelen we verschillende subsidieprogramma's, bijvoorbeeld het Nationaal Isolatie Programma. Zo maken we de woningen transitierijp. Pandeigenaren bepalen zélf of ze gebruik willen maken van het geboden alternatief of dat zij voor een andere optie kiezen. Deze keuze begeleiden we vanuit de gemeente. De gemeente wil het gebruik van zonnepanelen en warmtepompen zoveel mogelijk faciliteren in vergunningenprocedures. Daar waar er belemmeringen zijn, kijken we of deze reëel zijn en of we deze belemmeringen weg kunnen nemen.

We zetten energiecoaches, gratis energiescans, verschillende informatiebijeenkomsten, events, en vrijwilligers in die (kleinere) energiebesparende maatregelen kunnen uitvoeren voor doelgroepen die dit niet zelf kunnen. Zo wil de gemeente zoveel mogelijk inwoners helpen om verduurzamingskansen te grijpen.

Dat geldt ook voor huurders (van onder andere woningcorporaties). Samen met de corporaties kijken we naar mogelijkheden voor verduurzaming en besparing op de energierekening. De gemeente heeft een nadrukkelijke wens neergelegd bij de corporaties om verduurzaming te versnellen, waarbij de betaalbaarheid voor huishoudens met lage inkomens centraal staat.

Maatschappelijke instellingen

Westland kent een grote verscheidenheid van maatschappelijke organisaties.

Voor hen zijn de kansen voor verduurzaming en besparing divers. Sommige zijn gevestigd in gemeentelijk vastgoed, sommige in eigen of gehuurd vastgoed. Samen met sportverenigingen, scholen, kerken en andere organisaties gaat de gemeente in gesprek om inzichtelijk te maken waar verduurzamingskansen liggen en hoe de gemeente deze kan ondersteunen.

Specifiek voor deze doelgroepen richten we de komende jaren een loket in bij het BOCC om gerichte expertise en ondersteuning op te bouwen. De gemeente werkt daarin samen met landelijke koepels en organisaties die gericht zijn op deze bijzondere groepen.

Bedrijven

Energiebesparing en verduurzaming is belangrijk voor het mkb, inclusief retail en horeca. De hoge energieprijzen treffen hen fors. De gemeente gaat in overleg met winkeliersverenigingen, BIZ'en en bedrijventerreinen over de mogelijkheden voor de bedrijven en ze biedt ruimte voor (experimentele) pilots. Grote industrie kennen we nagenoeg niet in Westland.

Glastuinbouw

Het energieverbruik van de glastuinbouw blijft groot. In samenwerking met de sector (onder meer LTO Westland en Greenport West-Holland) en met het Rijk (perspectief glastuinbouw en het tuinbouwakkoord), maakt Westland verduurzamingslagen mogelijk en zorgt ze voor randvoorwaarden om te verduurzamen.

De stimuleringsregeling warmtenetten, waarin cofinanciering van onrendabele koppelingen in het warmtesysteem verkregen kan worden, blijft de komende jaren van kracht. De warmte-ateliers worden voortgezet. Hierin kijken gemeente, telerscoöperaties en uitvoerende partijen naar een optimale en realistische realisatie van een gemeentebreed warmtenet.

Ook zet de gemeente volop in op ondersteuning van innovatie zoals wkk's op biogas en waterstof. De aanvraag om een thoriuminstallatie in het Westland te faciliteren, volgt de gemeente met belangstelling. De veiligheid is prioriteit en de voortgang is afhankelijk van de vergunningen. Het gaat vooralsnog met name om onderzoek en het faciliteren door regelgeving voor verduurzaming (denk aan energiebelasting, beschikbaarheid CO₂ en landelijke subsidies). De komende jaren zal de gemeente zich steeds meer bezig houden met hoe warmtenetten ruimtelijk ingepast kunnen worden en met vergunningen op lokaal niveau.

De Westland Agenda is ook de komende jaren beschikbaar voor verschillende initiatieven vanuit bedrijven, waaronder de glastuinbouw.

Strategische aanpak gemeentelijke organisatie

De gemeente blijft alert op de kansen en knelpunten die marktontwikkelingen en nieuwe wetgeving opleveren voor haar inwoners en gemeentelijke organisatie. Vooral voor de verduurzaming van de warmtevoorziening in bestaande wijken hebben we extra expertise en uitvoeringskracht nodig. Het gaat onder meer om juridische en financiële expertise en om sociale inzet van de gemeente, om inwoners, bedrijven en organisaties de juiste ondersteuning te kunnen bieden.

Op basis van de financiële compensatie vanuit het Rijk, de rijks gelden voor onder andere energiebesparing en isolatie en onze eigen strategie, maken we jaarplannen hoe we onze activiteiten en inzet verder invullen.

De inzet van de gemeente blijft gericht op haar inwoners, bedrijven en organisatie, waarbij we borgen dat energie ook voor de lagere inkomens betaalbaar blijft.

BIJLAGEN



BIJLAGE 1. AFKORTINGEN

ACM	Autoriteit Consument & Markt
AVOI	Algemene Verordening Ondergrondse Infrastructuur
B&W	Burgemeester en Wethouders(vergadering)
BGIW	Besluit gemeente instrumenten warmtevoorziening
BIZ	Bedrijven Investing Zone
BNP	Bruto Nationaal Product
BOCC	Bedrijven en Omgeving Contact Centrum
BWP	Bedrijventerrein Wateringveldsche Polder
CBMP	Club voor Bedrijven Monster-Poeldijk
CBS	Centraal Bureau voor de Statistiek
CPB	Centraal Planbureau
EC	Europese Commissie
EML	Erkendemaatregelenlijst
EPC	Energie Prestatie Coëfficiënt
ETP	Energie Transitie Partners
EU	Europese Unie
EZK	Ministerie van Economische Zaken en Milieu
GIS	Geografisch informatiesysteem
GJ	Gigajoule (10^9 joule)
GPWH	Greenport West-Holland
HOT	Herstructurering Ontwikkeling Tuinbouwsector (Coalitie HOT)
HOV	Hoogwaardig Openbaar Vervoer
HVC	HVC Groep
I&W	Ministerie van Infrastructuur en Waterstaat
INEK	Integraal Nationaal Energie- en Klimaatplan
IPO	Interprovinciaal Overleg
iSDE	Investeringssubsidie Duurzame Energie
KaE	Kas als Energiebron
KEA	Klimaat- en Energieakkoord (= nationaal Klimaatakkoord)
LNV	Ministerie van Landbouw, Natuur en Voedselkwaliteit
MJ	Megajoule (10^6 joule)
MJOP	Meerjaren Onderhouds Plan
Mkb	Midden- en kleinbedrijf
MRDH	Metropoolregio Rotterdam Den Haag
Mton	Megaton (10^{12} gram)
MW	Megawatt (10^6 watt)
NIP	Nationaal isolatieprogramma
ODH	Omgevingsdienst Haaglanden
OV	Openbaar vervoer
PBL	Planbureau voor de Leefomgeving
PJ	Petajoule (10^{15} joule)
PZH	Provincie Zuid-Holland
RES	Regionale Energiestrategie
RNES	Regeling Nationale EZ-Subsidie
ROB	Raad voor Openbaar Bestuur
RSW	Regionale Structuur Warmte
RVO	Rijksdienst voor Ondernemend Nederland
SDE	Stimulering Duurzame Energieproductie
SEEH	Stimuleringsregeling energiebesparing eigen huis

SPUK	Specifieke uitkering (decentralisatie-uitkering)
TJ	Terajoule (10^{12} joule)
UvW	Unie van Waterschappen
VET	Voortgang Energie Transitie (Wet VET)
VNG	Vereniging van Nederlandse Gemeenten
VvE	Vereniging van eigenaren
WBW	Warmte Bedrijf Westland
WCW	Wet collectieve warmtevoorziening
WEO	Westlandse Energie Opgave
WGIW	Wet gemeentelijke instrumenten warmtetransitie
Wkk	Warmtekrachtkoppeling
Wko	Warmtekoudeopslag
WnW	Warmte Netwerk Westland
WOZ	Wet Onroerende Zaken
WSW	Warmte Systeem Westland
WUR	Wageningen Universiteit & Research
ZE	Zero emissie

BIJLAGE 2. AARDWARMTEPROJECTEN

Uitgevoerd zijn:

- Green Well Westland (inmiddels gestopt)
- Geothermie De Lier
- Geopower Oudcamp
- Vogelaer
- Nature's Heat
- Trias Westland (2 doubletten)

In uitvoering:

- Maasdijk (3 doubletten)

In voorbereiding:

- Vogelaer 2
- Geothermie Delfland (Shell + Yaeger) 2 doubletten
- Geothermie Polanen
- Geothermie Wippolderlaan



Postadres: Postbus 150, 2670 AD Naaldwijk
Bezoekadres: Stokdijkkade 2, 2671 GW Naaldwijk
T (0174) 673 673
F (0174) 673 600
E info@gemeentewestland.nl
I www.gemeentewestland.nl

